



ЕЖЕНЕДЕЛЬНЫЙ ОБЗОР РЫБНОГО РЫНКА РФ

НЕДЕЛЯ 51
2023 год

18-24 ДЕКАБРЯ





МОЩНЫЙ ИНСТРУМЕНТ
ДЛЯ МАСШТАБИРОВАНИЯ
КОМПАНИИ В РЫБНОЙ
ОТРАСЛИ

- БОЛЕЕ **17 ЛЕТ** РАБОТАЕМ НА РЫНКЕ ИНФОРМАЦИОННЫХ УСЛУГ ДЛЯ АПК
- БОЛЕЕ **15 ЛЕТ** ЗАНИМАЕМСЯ ИССЛЕДОВАНИЯМИ ТОВАРНЫХ РЫНКОВ
- БОЛЕЕ **5 ЛЕТ** СПЕЦИАЛИЗИРУЕМСЯ НА ВНЕДРЕНИИ ТЕХНОЛОГИИ ИИ В ПРОДОВОЛЬСТВЕННЫЙ И СЕЛЬХОЗ СЕКТОРА
- БОЛЕЕ **50 МИЛЛИОНОВ** ПОКАЗАТЕЛЕЙ ЦЕНОВЫХ МОНИТОРИНГОВ
- БОЛЕЕ **450 000 НОВОСТНЫХ СТАТЕЙ**, ПРЕСС-РЕЛИЗОВ И ОБЗОРОВ ПО ТЕМЕ АПК
- БОЛЕЕ **500 АНАЛИТИЧЕСКИХ ИССЛЕДОВАНИЙ** В СЕКТОРЕ АПК

СОДЕРЖАНИЕ



ANALYTICS FROM
FISHRETAIL



• РФ: Обзор цен на рыбу

- ✓ Цены на мороженую рыбу
- ✓ Цены на лососевых



• Добыча водных биоресурсов, производство рыбной продукции

- ✓ Освоение промысловых квот
- ✓ Краткий обзор промысла пелагических видов
- ✓ Краткий обзор промысла минтая
- ✓ Краткий обзор промысла трески
- ✓ Краткий обзор промысла сельди
- ✓ Производство рыбной продукции
- ✓ Загрузка холодильников по хранению рыбы в ДФО

Импорт и экспорт рыбной продукции



• Пояснительная записка



sale@inline-ltd.ru



+78124253285



212, Moskovskiy Prospekt, St Petersburg



fishretail.ru/surveys



ИСЧЕРПЫВАЮЩИЕ
ДАННЫЕ ПО РЫНКУ РЫБЫ
И РЫБНОЙ ПРОДУКЦИИ

КРАТКОСРОЧНЫЕ И
СРЕДНЕСРОЧНЫЕ
ПЕРСПЕКТИВЫ РЫБНОГО
РЫНКА

КОМПЛЕКСНЫЕ ПРОГНОЗЫ



sale@inline-ltd.ru



+78124253285



212, Moskovskiy Prospekt, St Petersburg



fishretail.ru/surveys

ОСНОВНЫЕ ТРЕНДЫ РОССИЙСКОГО РЫБНОГО РЫНКА НА МИНУВШЕЙ НЕДЕЛЕ (ПРИРОСТ ЗА НЕДЕЛЮ,%)



Объем добычи
(вылова)
+1,39%



Оптовые цены на
мороженую рыбу
+0,65%



Объем производства
рыбопродукции
+1,33%



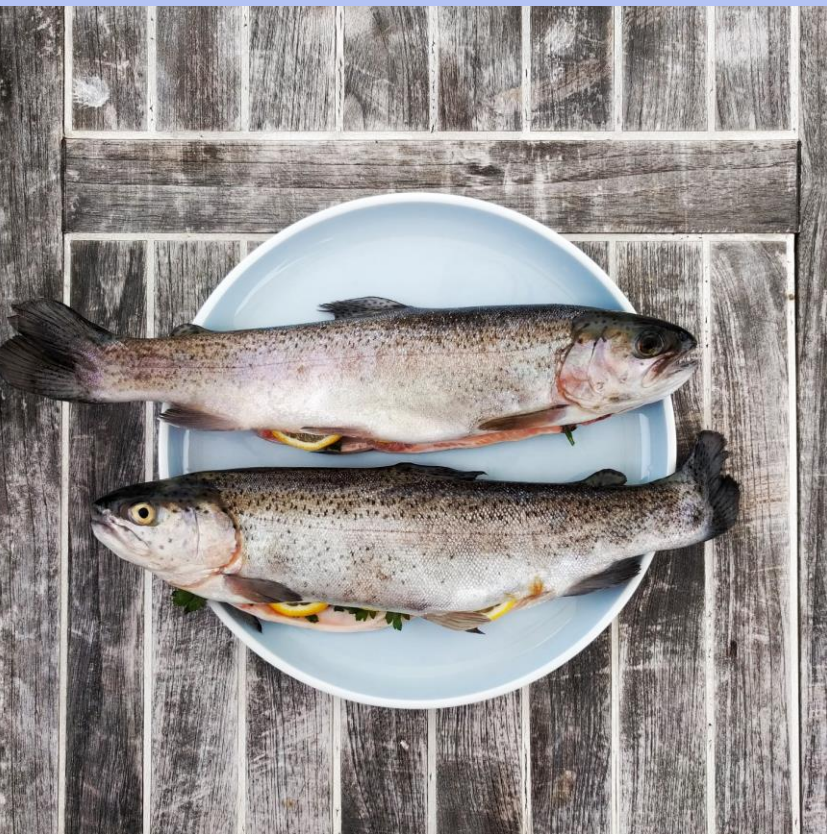
Розничные цены на
мороженую рыбу
+0,41%



Поставлено
рыбопродукции за
рубеж
+1,48%



Импортировано
рыбопродукции
-12,02%



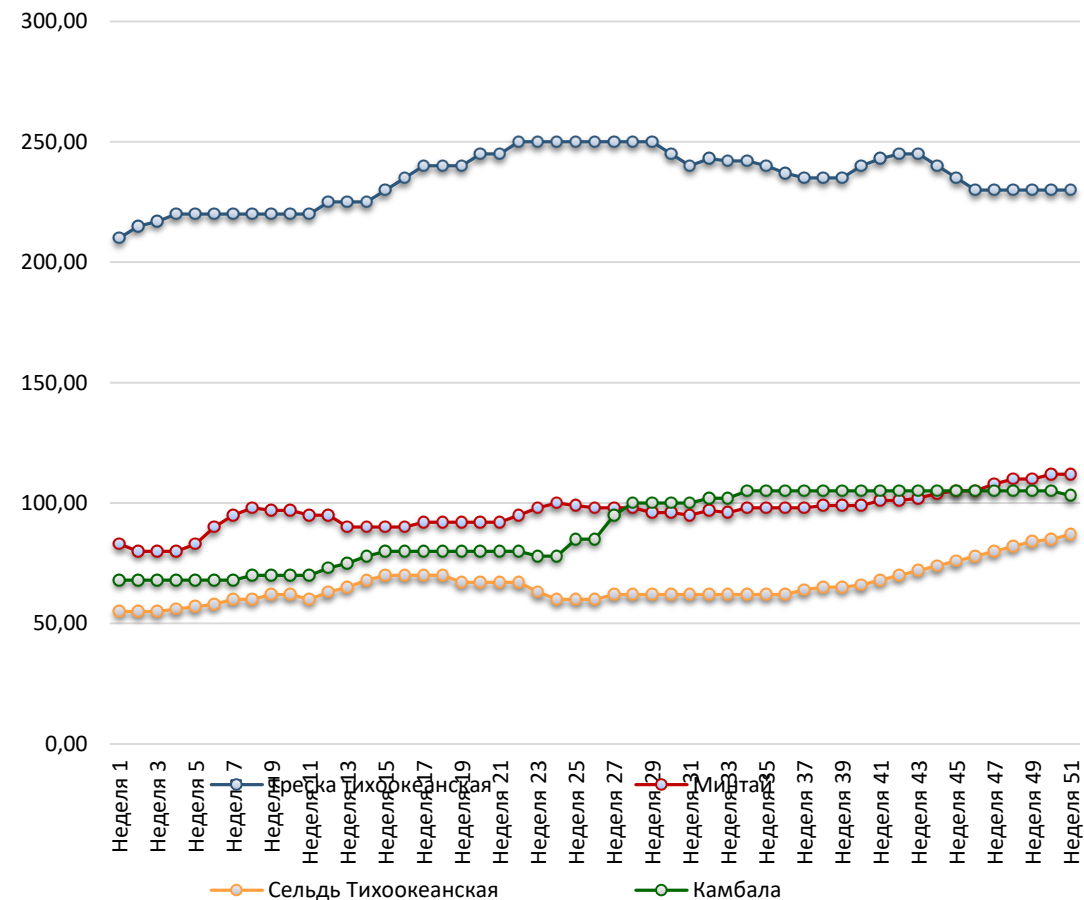
ОБЗОР ЦЕН НА РЫНКЕ РЫБЫ

ОБЗОР ЦЕН НА РЫНКЕ РЫБЫ

- За прошедшую неделю с 18 по 24 декабря т.г. цены на мороженую рыбу в оптовом сегменте внутреннего рынка демонстрировали, в основном, слабopоложительную динамику.
- На Дальнем Востоке в условиях недостатка предложения продукции с промысла и на холодильниках продолжилось укрепление цен на сельдь, в то же время ослабление спроса способствует незначительному удешевлению камбалы. Расценки на доставку рыбы из Владивостока в Москву составляют 17 - 21 руб. за кг.
- На Северо-западе наблюдалось удорожание трески под влиянием экспортного спроса, также продолжили дорожать сельдь и скумбрия вследствие активных закупок со стороны переработчиков и организаций розничной торговли. Цены на другой популярный ассортимент мороженой рыбы практически не изменились.
- В центральном регионе сезонное увеличение предновогоднего потребительского спроса способствует удорожанию скумбрии и сельди, а цены на другие виды мороженой рыбы сохраняли стабильность.
- Розничные цены увеличиваются. В период с 12 по 18 декабря т.г. средний уровень потребительских цен на рыбу мороженую неразделанную вырос на 0,40%. По сравнению с началом года цены стали выше на 8,97%.

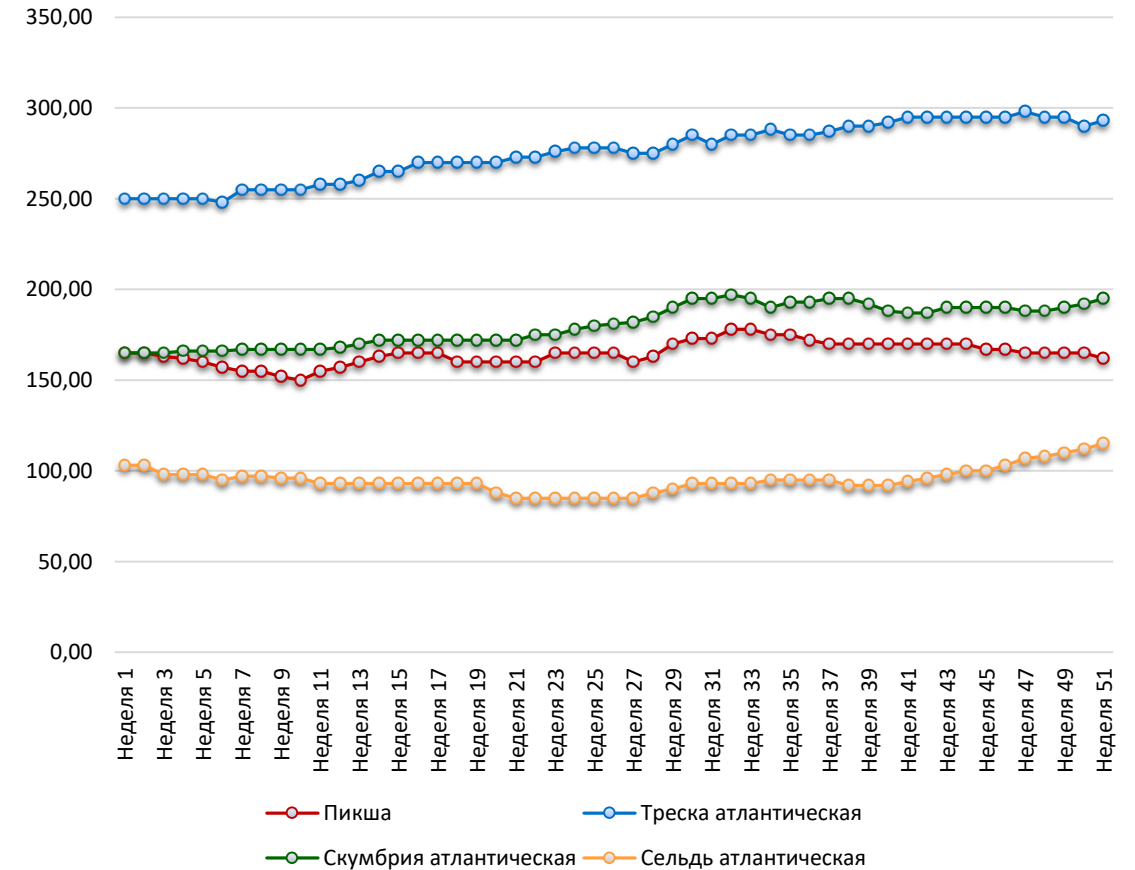
ДАЛЬНЕВОСТОЧНЫЙ ФО

Вид	Неделя 50	Неделя 51	Прирост за неделю,%	Прирост с начала года,%
Треска тихоокеанская	230,00	230,00	0,0%	9,5%
Минтай	112,00	112,00	0,0%	34,9%
Сельдь Тихоокеанская	85,00	87,00	2,4%	58,2%
Камбала	105,00	103,00	-1,9%	51,5%



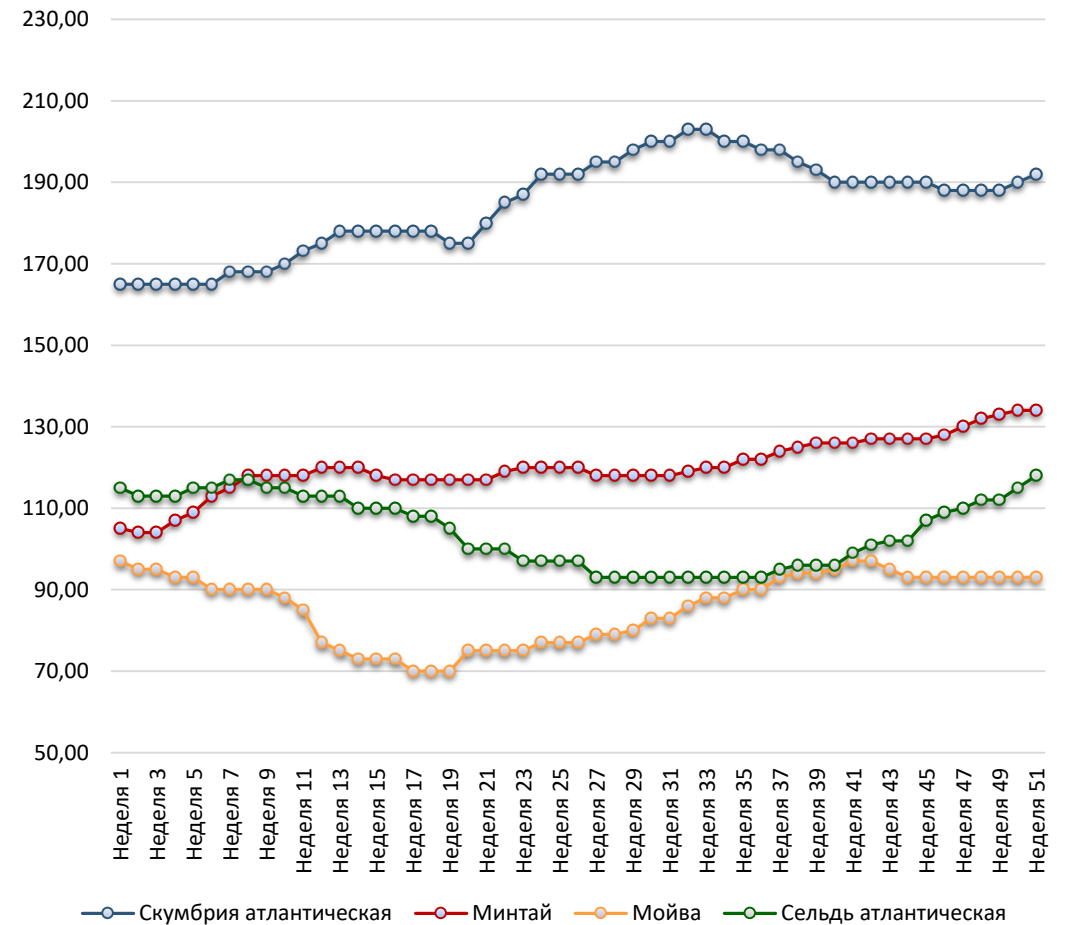
СЕВЕРО-ЗАПАДНЫЙ ФО

Вид	Неделя 50	Неделя 51	Прирост за неделю,%	Прирост с начала года,%
Пикша	165,00	162,29	-1,6%	-1,8%
Треска атлантическая	290,00	293,00	1,0%	18,1%
Скумбрия атлантическая	192,00	195,00	1,6%	19,6%
Сельдь атлантическая	112,00	115,00	2,7%	11,7%



ЦЕНТРАЛЬНЫЙ ФО

Вид	Неделя 50	Неделя 51	Прирост за неделю, %	Прирост с начала года, %
Скумбрия атлантическая	190,00	192,00	1,1%	16,4%
Минтай	134,00	134,00	0,0%	27,6%
Мойва	93,00	93,00	0,0%	-7,0%
Сельдь атлантическая	115,00	118,00	2,6%	2,6%



РОЗНИЧНЫЕ ЦЕНЫ НА МОРОЖЕНУЮ РЫБУ

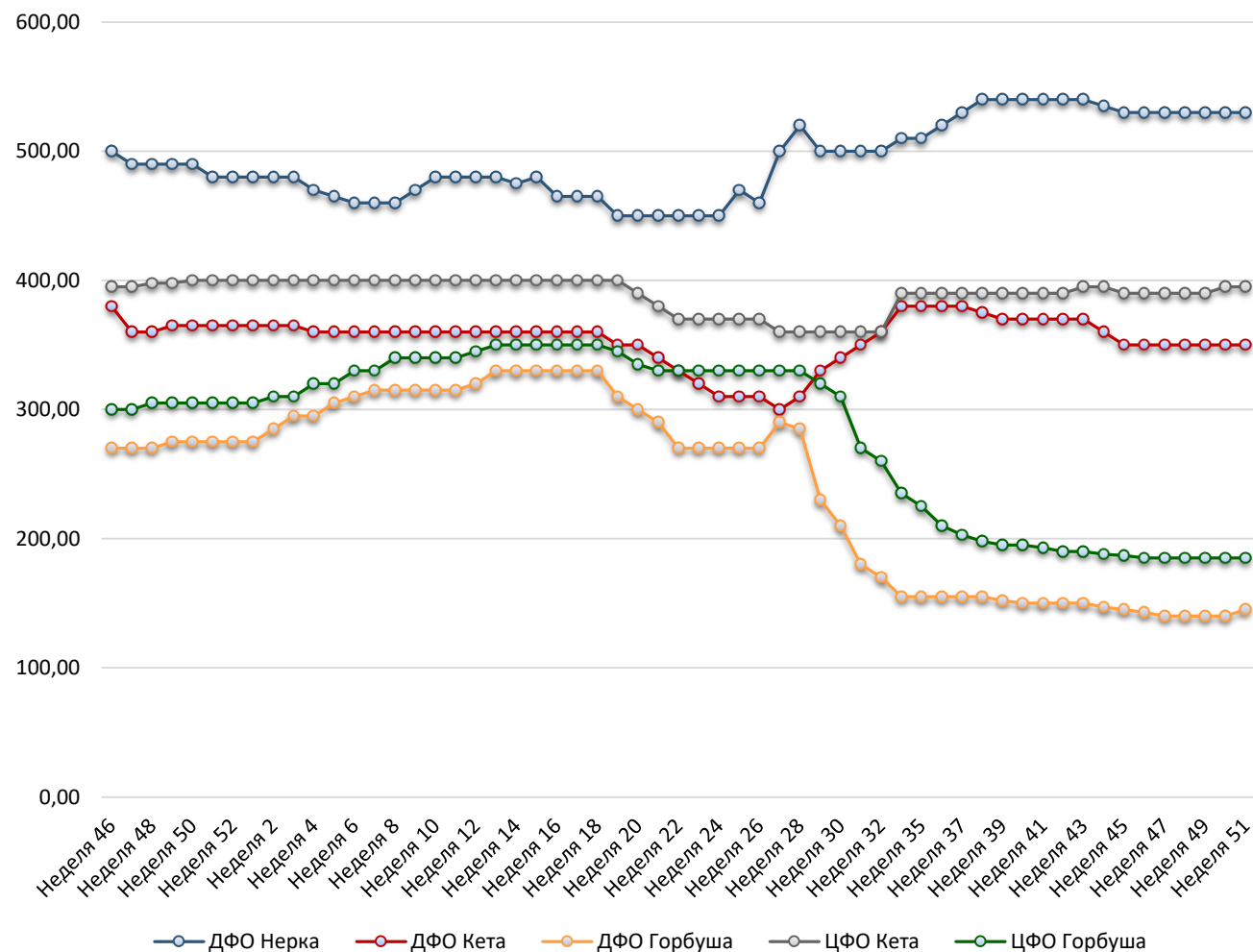
Регион	Неделя 50	Неделя 51	Прирост за неделю, %	Прирост с начала года, %
РФ	226,15	227,07	0,4%	9,0%
ЦФО	233,80	234,49	0,3%	7,9%
СЗФО	225,10	226,48	0,6%	6,6%
ДФО	186,58	187,76	0,6%	9,3%



ОПТОВЫЕ ЦЕНЫ НА ЛОСОСЕВЫХ

Регион	Неделя 50	Неделя 51	Прирост за неделю, %
ДФО Нерка	530,00	530,00	0,0%
ДФО Кета	350,00	350,00	0,0%
ДФО Горбуша	140,00	145,00	3,6%
ЦФО Кета	395,00	395,00	0,0%
ЦФО Горбуша	185,00	185,00	0,0%

ДИНАМИКА ОПТОВЫХ ЦЕН НА ЛОСОСЕВЫХ В ОТДЕЛЬНЫХ РЕГИОНАХ, В РАЗРЕЗЕ ВИДОВ



ДИНАМИКА ОПТОВЫХ ЦЕН НА ЛОСОСЕВЫХ В ОТДЕЛЬНЫХ РЕГИОНАХ, В РАЗРЕЗЕ ВИДОВ

Период		ЦФО				ДФО					
		Горбуша		Кета		Горбуша		Кета		Нерка	
		Цена, руб/кг	Прирост за месяц,%	Цена, руб/кг	Прирост за месяц,%	Цена, руб/кг	Прирост за месяц,%	Цена, руб/кг	Прирост за месяц,%	Цена, руб/кг	Прирост за месяц,%
2023	Январь	311,3	2,0%	400,0	0,0%	287,5	4,5%	363,8	-0,3%	477,5	-0,5%
	Февраль	330,0	6,0%	400,0	0,0%	311,3	8,3%	360,0	-1,0%	461,3	-3,4%
	Март	341,3	3,4%	400,0	0,0%	316,3	1,6%	360,0	0,0%	477,5	3,5%
	Апрель	350,0	2,6%	400,0	0,0%	330,0	4,3%	360,0	0,0%	471,3	-1,3%
	Май	340,0	-2,9%	392,5	-1,9%	307,5	-6,8%	350,0	-2,8%	453,8	-3,7%
	Июнь	330,0	-2,9%	370,0	-5,7%	270,0	-12,2%	312,5	-10,7%	457,5	0,8%
	Июль	322,5	-2,3%	360,0	-2,7%	253,8	-6,0%	320,0	2,4%	505,0	10,4%
	Август	253,8	-21,3%	372,5	3,5%	166,3	-34,5%	365,0	14,1%	505,0	0,0%
	Сентябрь	198,5	-21,8%	390,0	4,7%	154,3	-7,2%	375,0	2,7%	537,5	6,4%
	Октябрь	192,0	-3,3%	390,0	0,0%	150,0	-2,8%	370,0	-1,3%	540,0	0,5%
	Ноябрь	185,5	-3,4%	390,0	0,0%	142,0	-5,3%	350,0	-5,4%	530,0	-1,9%
	Декабрь	185,0	-0,3%	393,3	0,9%	141,7	-0,2%	350,0	0,0%	530,0	0,0%



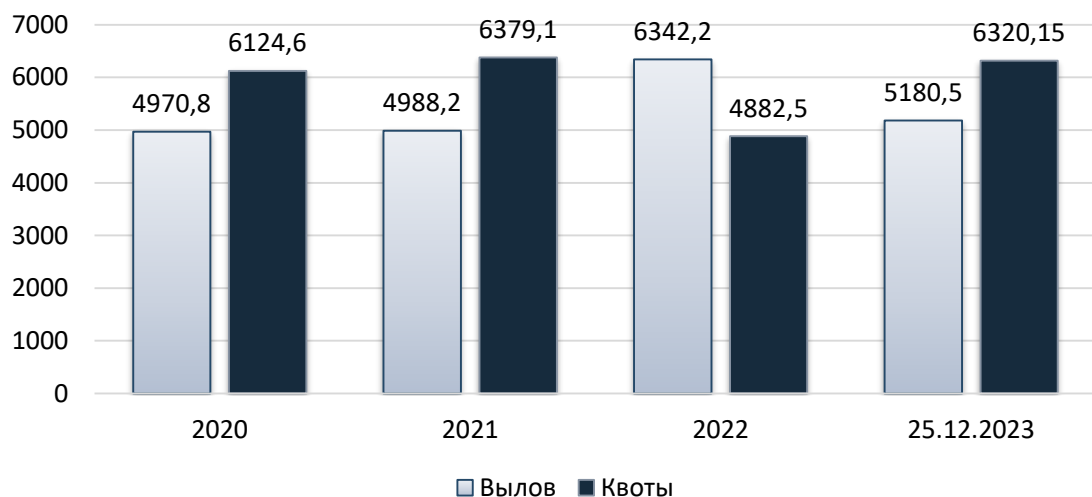
ДОБЫЧА (ВЫЛОВ) ВОДНЫХ БИОЛОГИЧЕСКИХ РЕСУРСОВ

ДОБЫЧА (ВЫЛОВ) ВОДНЫХ БИОЛОГИЧЕСКИХ РЕСУРСОВ

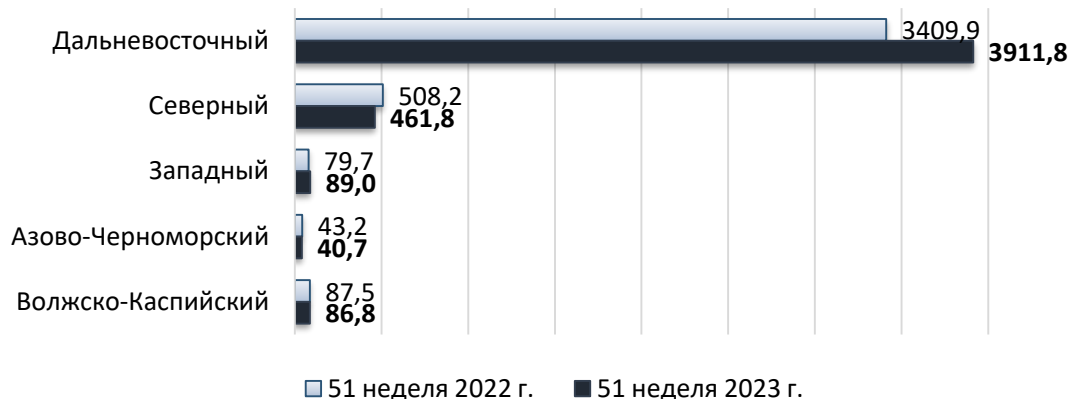
- Согласно данным отраслевой системы мониторинга общий объем добычи (вылова) водных биоресурсов всеми российскими пользователями по состоянию на 18 декабря 2023 г. составил 5180,5 тыс. тонн (с учетом добычи (вылова) водных биоресурсов во внутренних водных объектах в объеме 105,1 тыс. тонн), что на 441,5 тыс. тонн больше уровня предыдущего года (или на 9,3% больше уровня 2022 года, здесь и далее – за аналогичный период с начала года).
- В исключительных экономических зонах иностранных государств, конвенционных районах и открытой части Мирового океана объем добычи (вылова) составил 549,509 тыс. тонн (на 4,172 тыс. тонн или на 0,8 % ниже уровня соответствующего периода 2022 года), в том числе в зонах иностранных государств добыто (выловлено) 274,461 тыс. тонн (на 65,732 тыс. тонн или на 19,3 % ниже показателей 2022 года), в конвенционных районах и открытой части Мирового океана – 275,048 тыс. тонн (на 61,56 тыс. тонн или на 28,8 % выше показателей 2022 года). Вылов путассу составил 153,8 тыс. тонн, сельди атлантической – 71,4 тыс. тонн.

ДОБЫЧА (ВЫЛОВ) ВОДНЫХ БИОЛОГИЧЕСКИХ РЕСУРСОВ

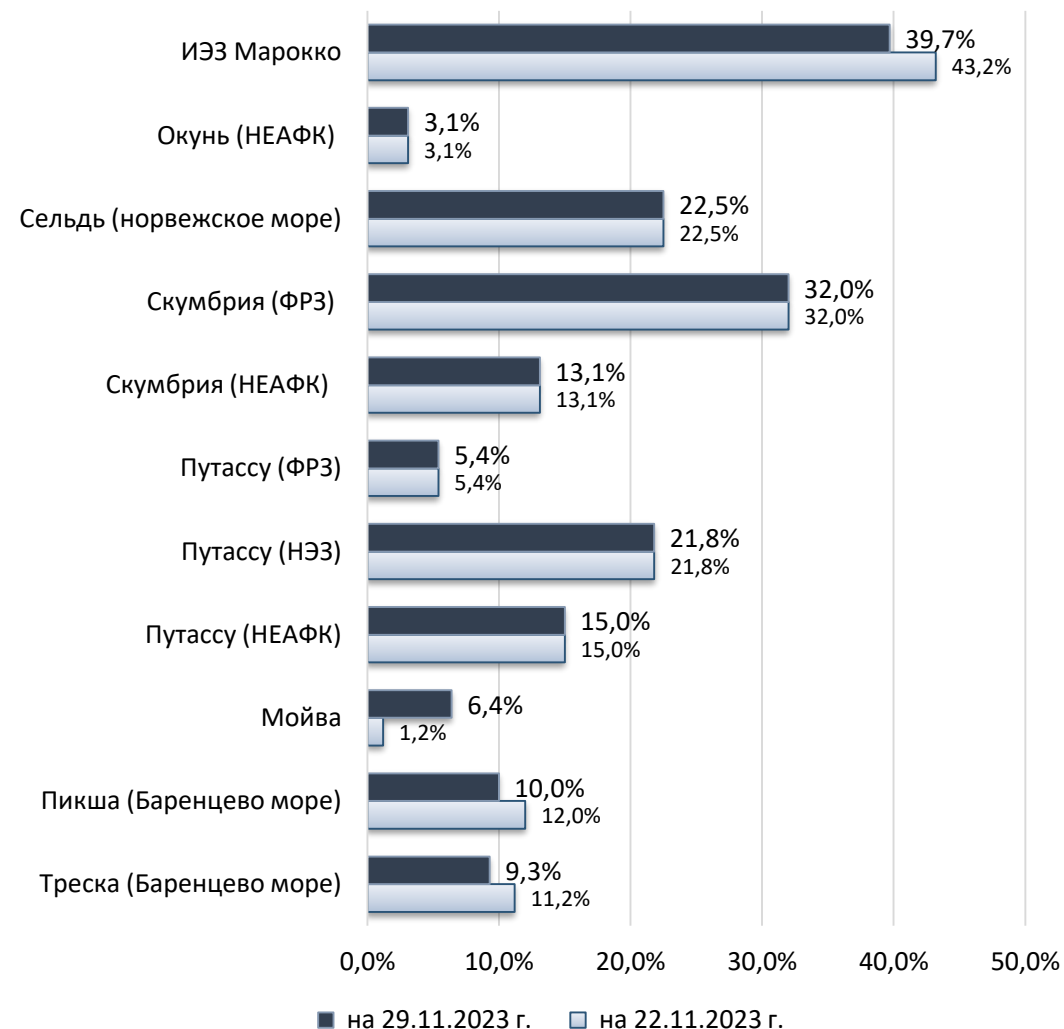
ОСВОЕНИЕ КВОТЫ НА ДОБЫЧУ ВОДНЫХ БИОРЕСУРСОВ В 2020-2023 ГГ.



ДОБЫЧА ВОДНЫХ БИОРЕСУРСОВ В РАЗРЕЗЕ РХБ, 2022-2023 ГГ.

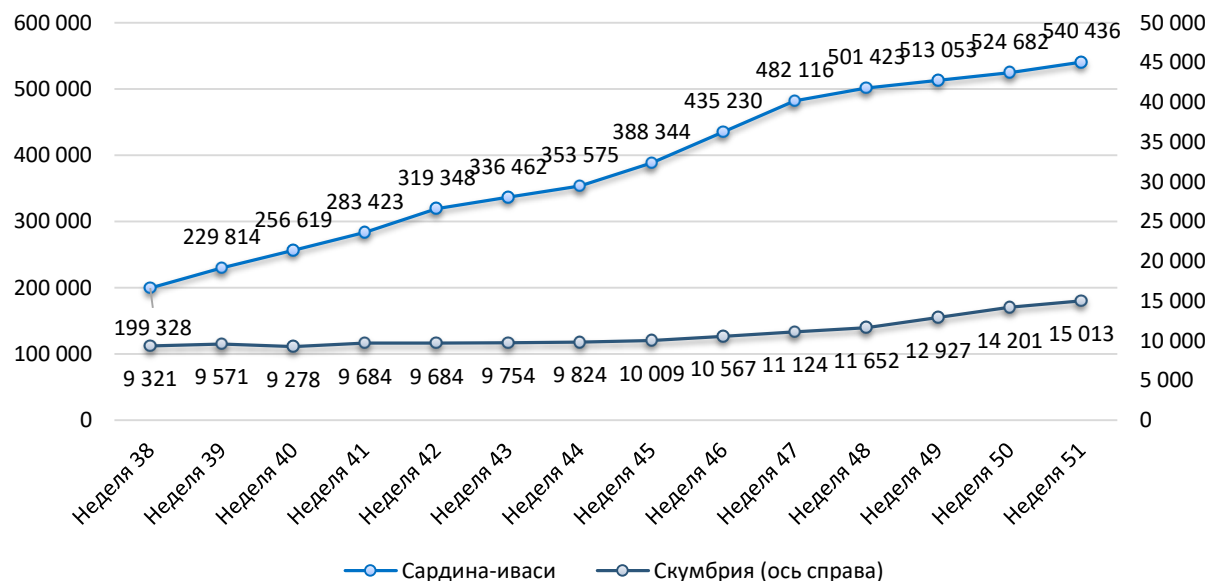


ОСВОЕНИЕ КВОТ В 2023 ГГ.



КРАТКИЙ ОБЗОР ПРОМЫСЛА ПЕЛАГИЧЕСКИХ ВИДОВ (ТОННЫ)

Вид	Скумбрия	Сардина-иваси
Неделя 46	10 567	435 230
Неделя 47	11 124	482 116
Неделя 48	11 652	501 423
Неделя 49	12 927	513 053
Неделя 50	14 201	524 682
Неделя 51	15 013	540 436
Прирост за неделю,%	5,7%	3,0%
Прирост за год,%	-61,8%	91,6%

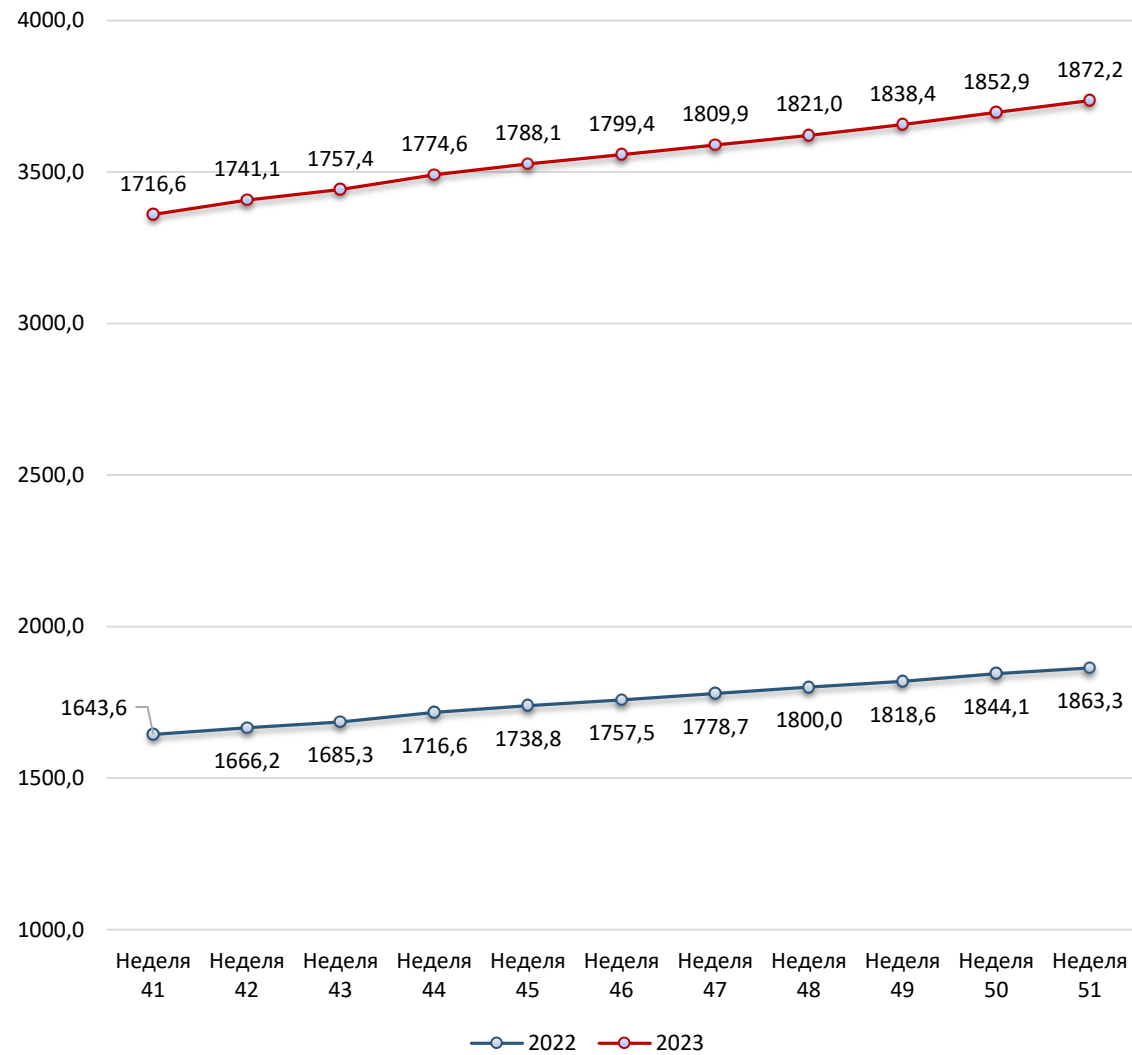


- В прошедшую неделю на промысле сардины и скумбрии работало 14 средне- и крупнотоннажных судна под российским флагом оснащенные пелагическими тралами.
- Однако в среднем ежесуточно на лову находилось всего 8 судов. Промысел велся на акватории Южно-Курильской зоны в ЮжноКурильском проливе и южнее Малой Курильской гряды при температуре поверхности океана 7-12°C. Обстановка на промысле сардины значительно улучшилась, уловы высокие, максимальный суточный вылов у отдельных судов достигал 898 т, средний вылов на СС - 335 т, вылов за неделю - 15754 т. Уловы скумбрии чуть ниже предыдущей недели и уступают показателям 2020-2021 гг. У некоторых судов до 73 т за сутки и в среднем 19 т на СС лова, за неделю вылов составил 812 т.
- Нарастающий вылов сардины на 24 декабря составил 540436 т, скумбрии – 15013 т.

КРАТКИЙ ОБЗОР ПРОМЫСЛА МИНТАЯ (ТЫС. ТОНН)



ANALYTICS FROM
FISHRETAIL

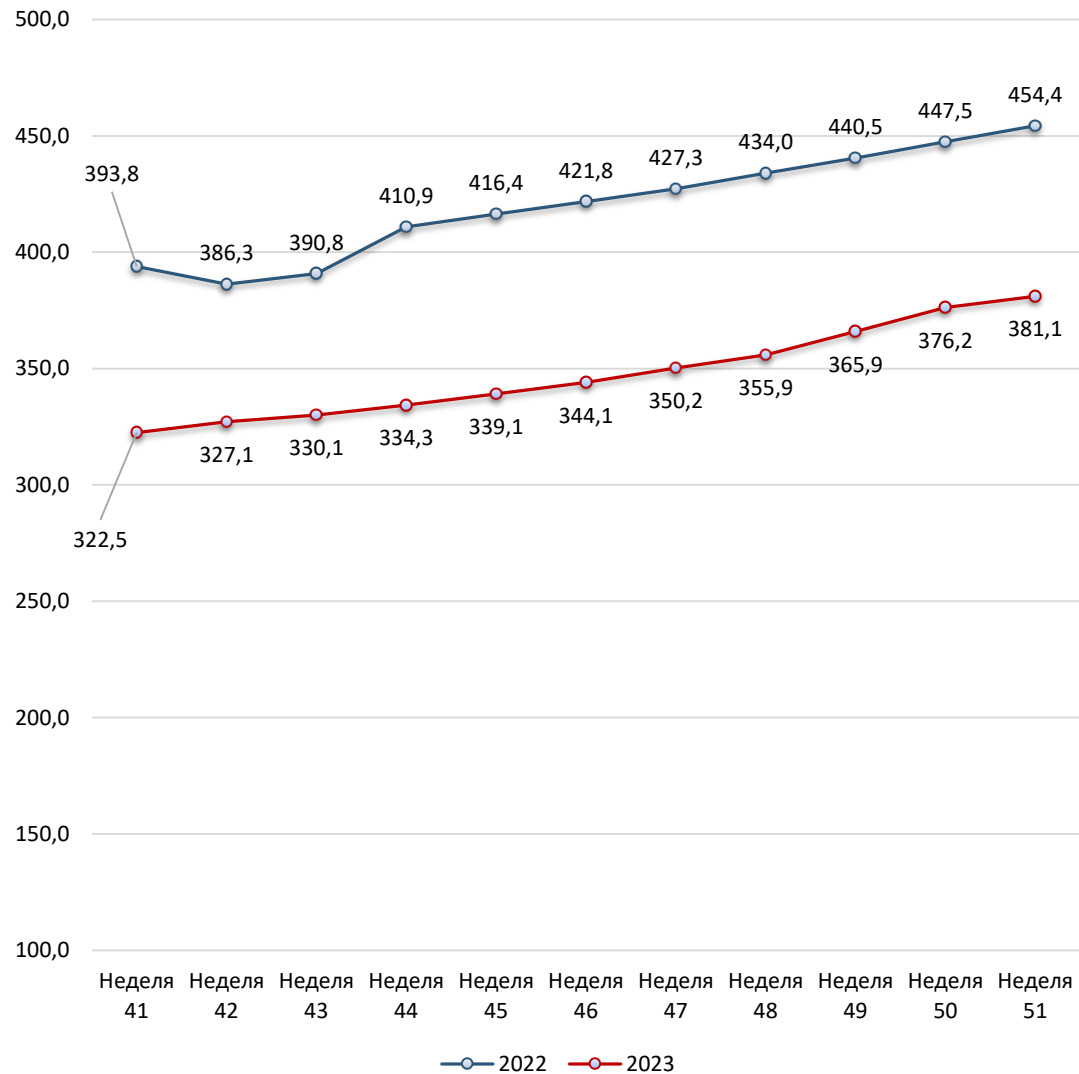


- Данные не обновлялись

КРАТКИЙ ОБЗОР ПРОМЫСЛА ТРЕСКИ (ТЫС. ТОНН)



ANALYTICS FROM
FISHRETAIL

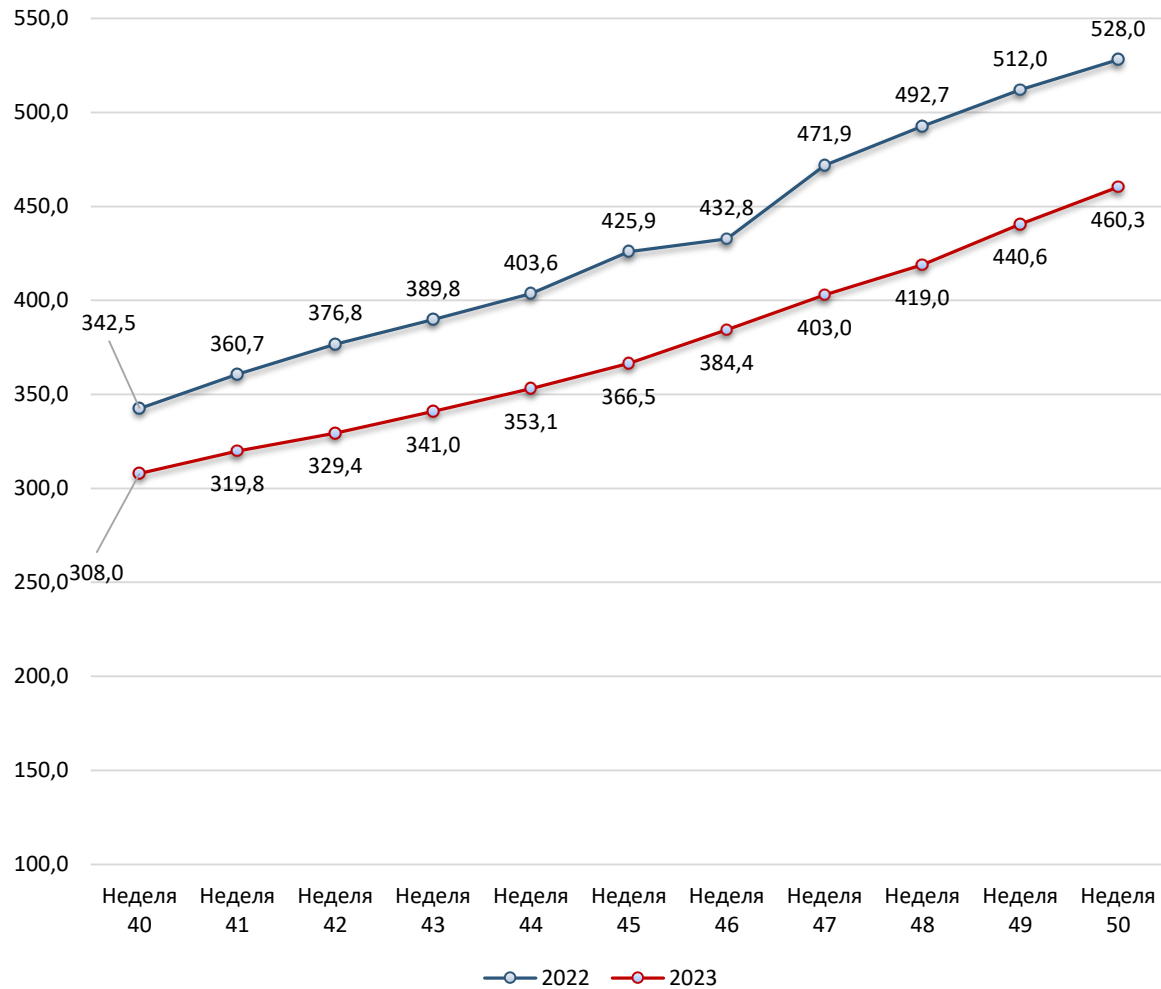


- Данные не обновлялись

КРАТКИЙ ОБЗОР ПРОМЫСЛА СЕЛЬДИ (ТЫС. ТОНН)



ANALYTICS FROM
FISHRETAIL



- Данные не обновлялись

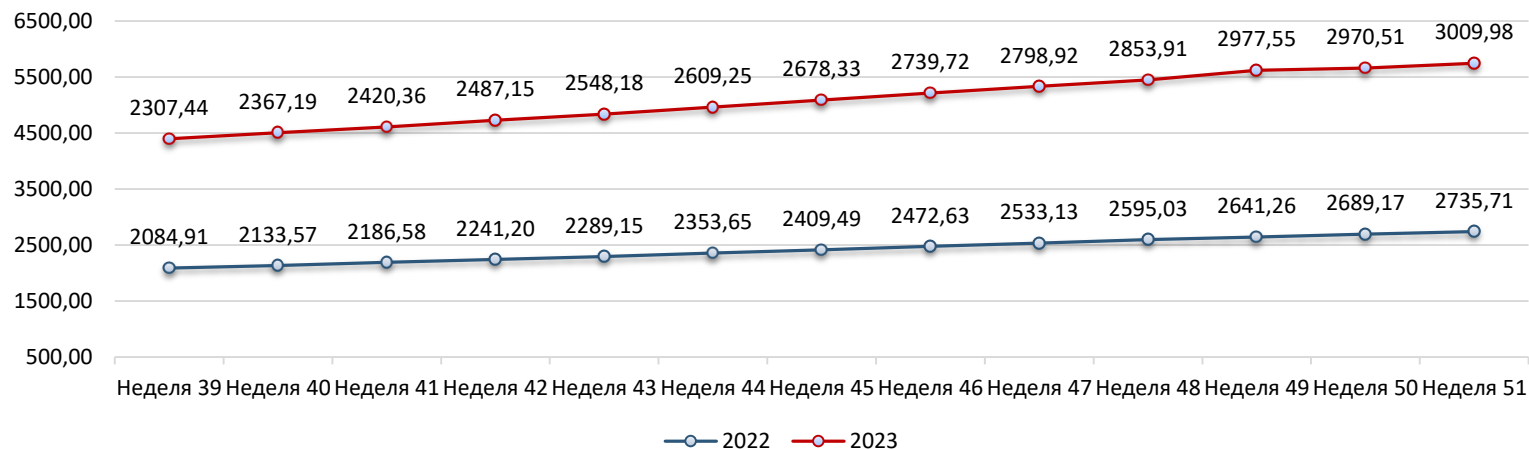


ПРОИЗВОДСТВО, ИМПОРТ, ЭКСПОРТ РЫБОПРОДУКЦИИ

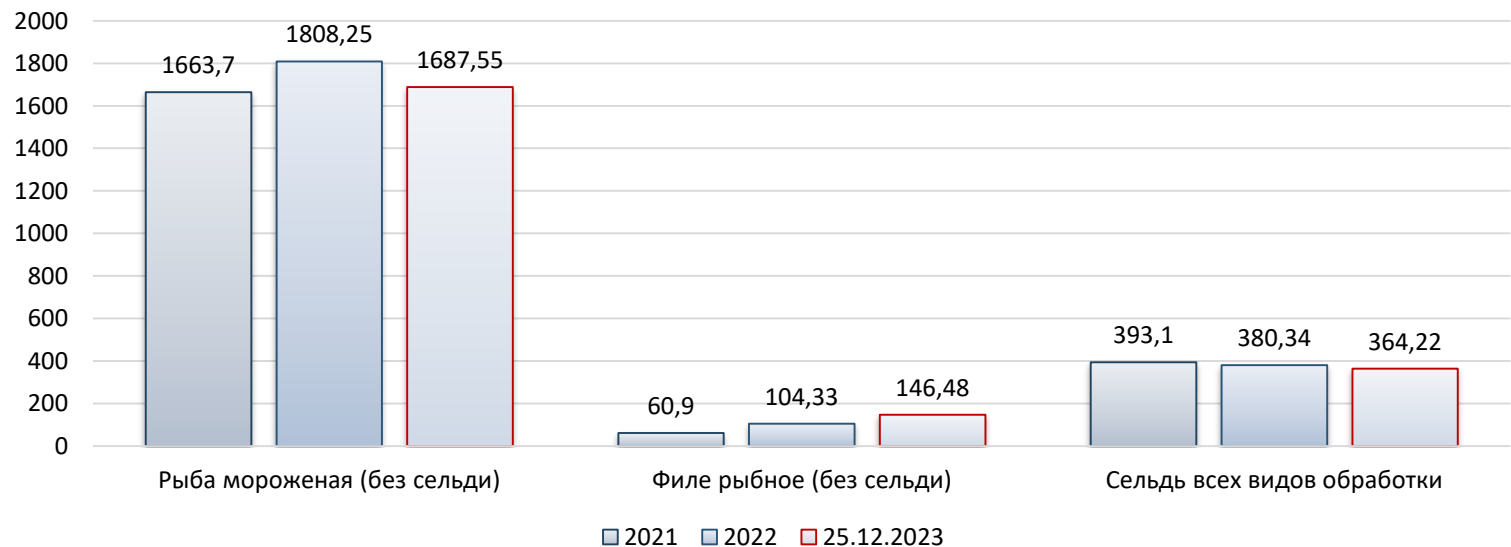
ПРОИЗВОДСТВО РЫБОПРОДУКЦИИ

ВЫРАБОТАНО РЫБОПРОДУКЦИИ

(С УЧЕТОМ КОЭФФИЦИЕНТОВ ПЕРЕРАБОТКИ ВОДНЫХ БИОРЕСУРСОВ), 2022-2023 ГГ.



РЫБОПРОДУКЦИЯ, ВЫПУЩЕННАЯ ИЗ СОБСТВЕННОГО СЫРЬЯ НА РОССИЙСКИХ СУДАХ, 2022-2023 ГГ.

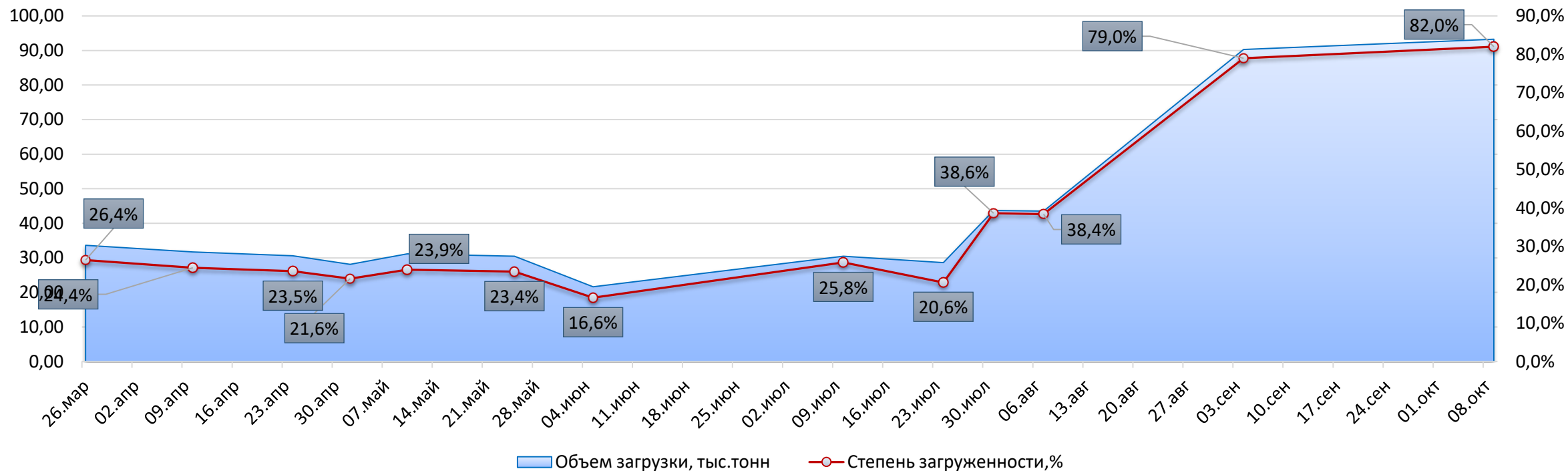


ЗАГРУЗКА ХОЛОДИЛЬНИКОВ ПО ХРАНЕНИЮ РЫБЫ



ANALYTICS FROM
FISHRETAIL

ЗАГРУЗКА ХОЛОДИЛЬНИКОВ ПО ХРАНЕНИЮ РЫБЫ В ДФО

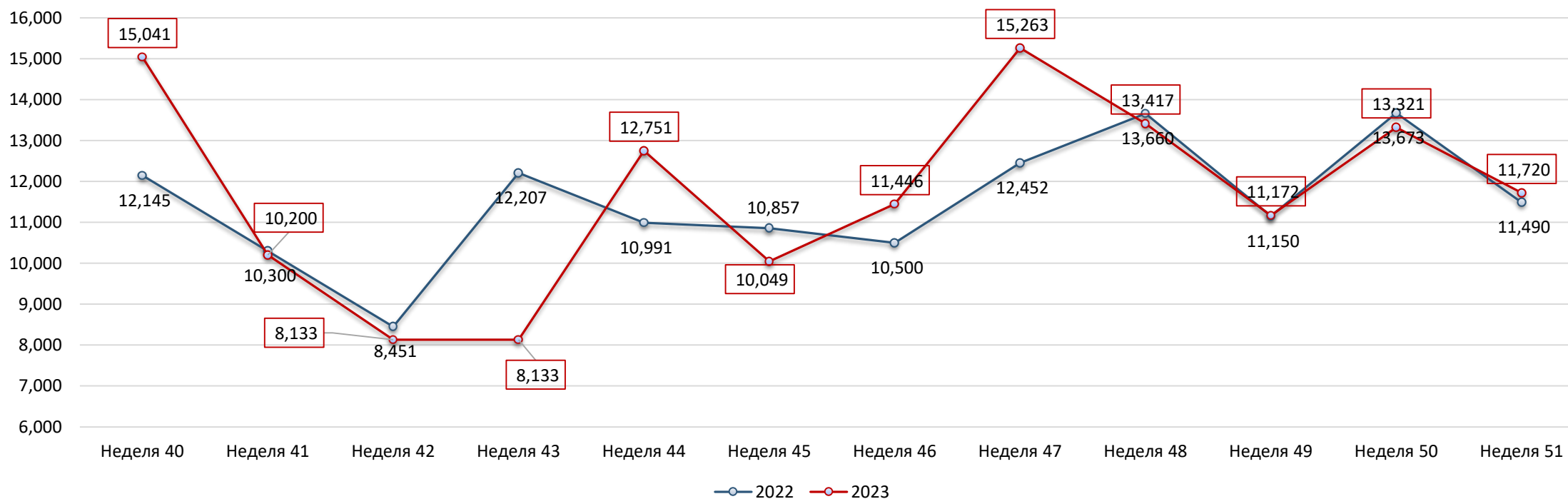


- На 9 октября общая загрузка холодильников по хранению рыбной продукции в Приморье составила 82%. В рыбных терминалах находится 93,3 тыс. тонн свежемороженой рыбной продукции.
- На 7 октября на подходе к портам края находилось 36 судов с 33,3 тыс. тонн рыбопродукции на борту, из них 4 судна с продукцией из лососевых рыб (почти 7 тыс. тонн), кроме того суда доставили продукцию из минтая – 16,7 тыс. тонн, сельди – 1,4 тыс. тонн и трески – 0,4 тыс. тонн.



ИМПОРТ РЫБЫ И МОРЕПРОДУКТОВ НА РОССИЙСКИЙ РЫНОК, ТЫС.ТОНН

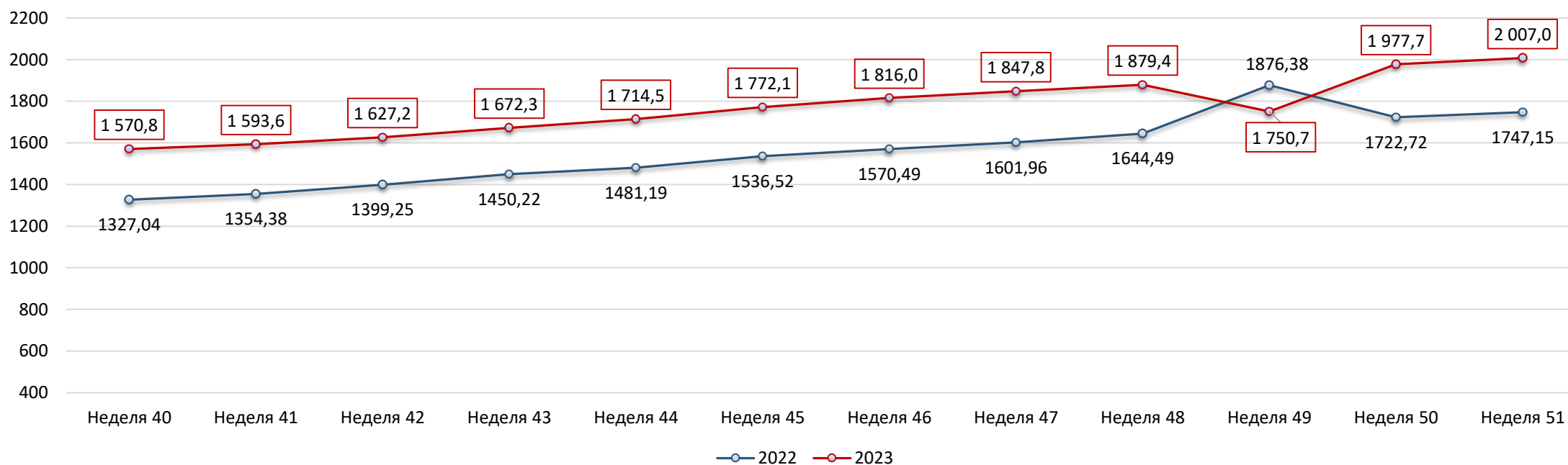
Период	2022	2023	Прирост за год, %
Неделя 46	10,500	11,446	9,0%
Неделя 47	12,452	15,263	22,6%
Неделя 48	13,660	13,417	-1,8%
Неделя 49	11,150	11,172	0,2%
Неделя 50	13,673	13,321	-2,6%
Неделя 51	11,490	11,720	2,0%





ЭКСПОРТ РЫБЫ И МОРЕПРОДУКТОВ НА РОССИЙСКИЙ РЫНОК, ТЫС.ТОНН

Период	2022	2023	Прирост за год, %
Неделя 46	1570,49	1 816,0	15,6%
Неделя 47	1601,96	1 847,8	15,3%
Неделя 48	1644,49	1 879,4	14,3%
Неделя 49	1876,38	1 750,7	-6,7%
Неделя 50	1722,72	1 977,7	14,8%
Неделя 51	1747,15	2 007,0	14,9%



Цены производителей промышленных товаров представляют собой фактически сложившиеся на момент регистрации цены указанных организаций на произведенную продукцию, предназначенную для реализации на внутреннем рынке (без косвенных товарных налогов - налога на добавленную стоимость, акциза, затрат на перевозки и т. п.). Методология расчета.

Средняя потребительская цена (тариф) – средняя величина из уровней цен на товар (услуг)-представитель, зарегистрированная в различных организациях торговли и сферы услуг. Средняя цена (тариф) на товар (услугу) формируется под влиянием многообразных ассортиментных, а также территориальных сдвигов, сезонных колебаний и других факторов. («Официальная статистическая методология организации статистического наблюдения за потребительскими ценами на товары и услуги и расчета индексов потребительских цен», утвержденная приказом Росстата № 734 от 30 января 2014г.).

Динамика импорта различных категорий на еженедельной основе оценивается на основании данных ФГБУ «ВГНКИ», в том числе, Всероссийского государственного Центра качества и стандартизации лекарственных средств для животных и кормов (компонент «Аргус»).

Динамика экспорта рыбы различных категорий на еженедельной основе оценивается на основании данных оперативных обзоров Федерального центра развития экспорта продукции АПК Минсельхоза России (Агроэкспорт).

При необходимости краткосрочного прогнозирования в обзоре используется метод скользящих средних и/или экстраполяции.

Список источников

- Федеральное агентство по рыболовству;
- Федеральная служба государственной статистики;
- Единая межведомственная информационно-статистическая система;
- Министерство сельского хозяйства;
- Росрыболовство;
- Россельхознадзор;
- ФТС; ЕЭС и ТС;
- Аналитический центр WTO-информ; USDA Министерство сельского хозяйства США и других стран;
- ФАО, Евростат;
- Информационный портал Fishretail.ru
- СМИ, тематические информационные порталы.