



# ЕЖЕНЕДЕЛЬНЫЙ ОБЗОР РЫБНОГО РЫНКА РФ

НЕДЕЛЯ 50  
2023 год

11-17 ДЕКАБРЯ





МОЩНЫЙ ИНСТРУМЕНТ  
ДЛЯ МАСШТАБИРОВАНИЯ  
КОМПАНИИ В РЫБНОЙ  
ОТРАСЛИ

- БОЛЕЕ **17 ЛЕТ** РАБОТАЕМ НА РЫНКЕ ИНФОРМАЦИОННЫХ УСЛУГ ДЛЯ АПК
- БОЛЕЕ **15 ЛЕТ** ЗАНИМАЕМСЯ ИССЛЕДОВАНИЯМИ ТОВАРНЫХ РЫНКОВ
- БОЛЕЕ **5 ЛЕТ** СПЕЦИАЛИЗИРУЕМСЯ НА ВНЕДРЕНИИ ТЕХНОЛОГИИ ИИ В ПРОДОВОЛЬСТВЕННЫЙ И СЕЛЬХОЗ СЕКТОРА
- БОЛЕЕ **50 МИЛЛИОНОВ** ПОКАЗАТЕЛЕЙ ЦЕНОВЫХ МОНИТОРИНГОВ
- БОЛЕЕ **450 000 НОВОСТНЫХ СТАТЕЙ**, ПРЕСС-РЕЛИЗОВ И ОБЗОРОВ ПО ТЕМЕ АПК
- БОЛЕЕ **500 АНАЛИТИЧЕСКИХ ИССЛЕДОВАНИЙ** В СЕКТОРЕ АПК



# СОДЕРЖАНИЕ



ANALYTICS FROM  
FISHRETAIL



- **РФ: Обзор цен на рыбу**

- ✓ Цены на мороженую рыбу
- ✓ Цены на лососевых



- **Добыча водных биоресурсов, производство рыбной продукции**

- ✓ Освоение промысловых квот
- ✓ Краткий обзор промысла пелагических видов
- ✓ Краткий обзор промысла минтая
- ✓ Краткий обзор промысла трески
- ✓ Краткий обзор промысла сельди
- ✓ Производство рыбной продукции
- ✓ Загрузка холодильников по хранению рыбы в ДФО

- **Импорт и экспорт рыбной продукции**



- **Пояснительная записка**



[sale@inline-ltd.ru](mailto:sale@inline-ltd.ru)



+78124253285



212, Moskovskiy Prospekt, St Petersburg



[fishretail.ru/surveys](https://fishretail.ru/surveys)



ИСЧЕРПЫВАЮЩИЕ  
ДАННЫЕ ПО РЫНКУ РЫБЫ  
И РЫБНОЙ ПРОДУКЦИИ

КРАТКОСРОЧНЫЕ И  
СРЕДНЕСРОЧНЫЕ  
ПЕРСПЕКТИВЫ РЫБНОГО  
РЫНКА

КОМПЛЕКСНЫЕ ПРОГНОЗЫ



[sale@inline-ltd.ru](mailto:sale@inline-ltd.ru)



+78124253285

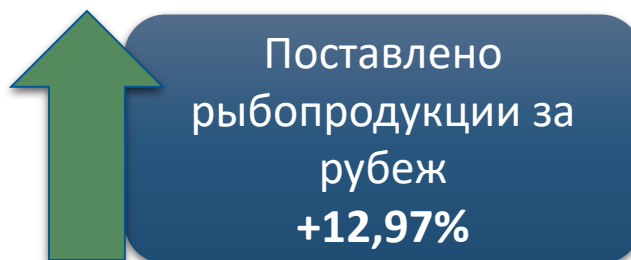


212, Moskovskiy Prospekt, St Petersburg



[fishretail.ru/surveys](http://fishretail.ru/surveys)

## ОСНОВНЫЕ ТРЕНДЫ РОССИЙСКОГО РЫБНОГО РЫНКА НА МИНУВШЕЙ НЕДЕЛЕ (ПРИРОСТ ЗА НЕДЕЛЮ,%)





## ОБЗОР ЦЕН НА РЫНКЕ РЫБЫ

## ОБЗОР ЦЕН НА РЫНКЕ РЫБЫ

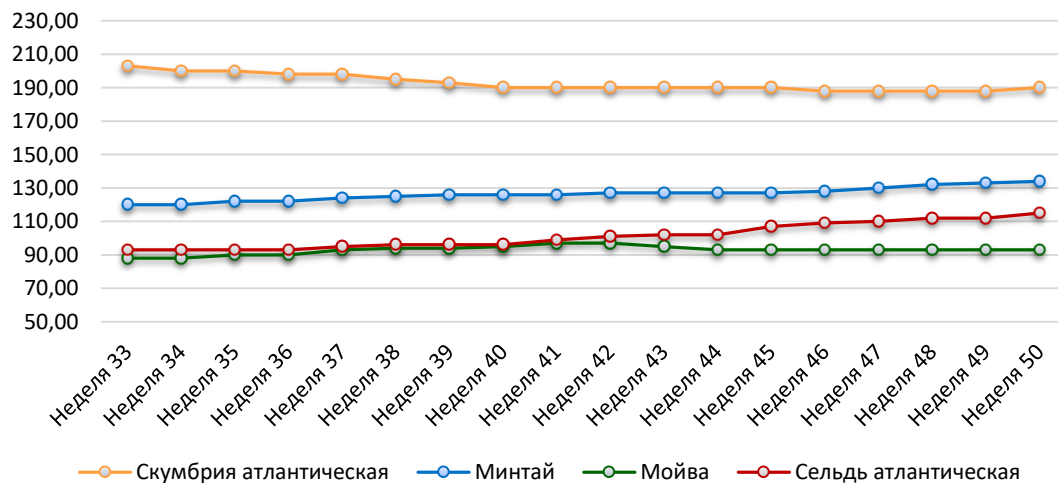
- За прошедшую неделю с 11 по 17 декабря т.г. цены на мороженую рыбу в оптовом сегменте внутреннего рынка демонстрировали тенденцию к незначительному укреплению.
- На Дальнем Востоке наблюдается положительная динамика цен на минтая и сельдь под влиянием возросшей конкуренции между экспортным и внутренним спросом на фоне локального дефицита предложения на холодильниках. Расценки на доставку рыбы из Владивостока в Москву составляют 17 - 21 руб. за кг.
- На Северо-западе продолжили дорожать сельдь и скумбрия, что обусловлено активным предновогодним спросом со стороны переработчиков и организаций розничной торговли, в то же время колебания курса рубля создают условия для понижительной коррекции цен на треску. Цены на другой популярный ассортимент мороженой рыбы не изменились.
- В центральном регионе рост предпраздничного потребительского спроса способствует удорожанию скумбрии, сельди и минтая, а цены на другие виды мороженой рыбы, в основном, сохраняли стабильность.
- Темпы розничных цен возросли. В период с 5 по 11 декабря т.г. средний уровень потребительских цен на рыбу мороженую неразделанную вырос на 0,57%. По сравнению с началом года цены стали выше на 8,54%.





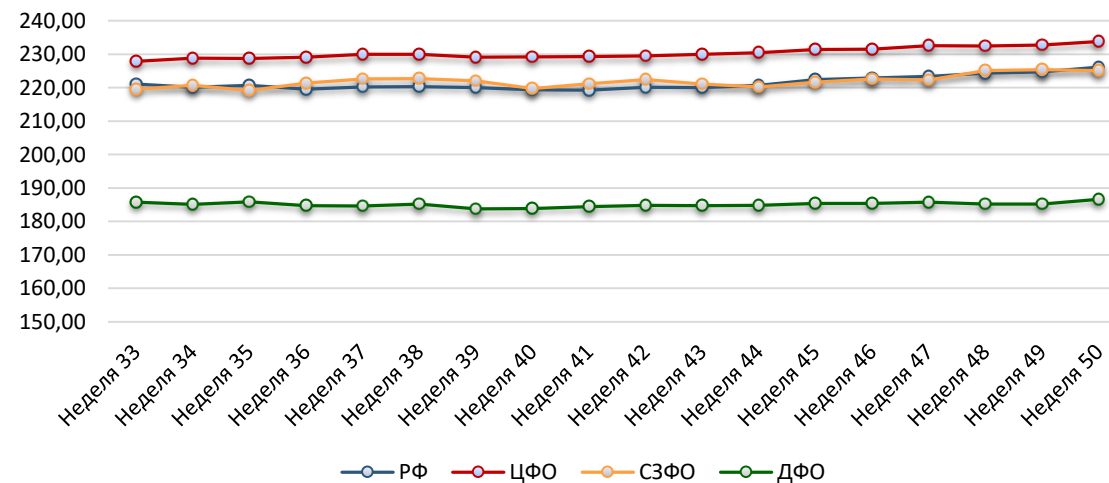
## ЦЕНТРАЛЬНЫЙ ФО

Вид	Неделя 49	Неделя 50	Прирост за неделю,%	Прирост с начала года,%
Скумбрия атлантическая	188,00	190,00	1,1%	15,2%
Минтай	133,00	134,00	0,8%	27,6%
Мойва	93,00	93,00	0,0%	-7,0%
Сельдь атлантическая	112,00	115,00	2,7%	0,0%



## РОЗНИЧНЫЕ ЦЕНЫ НА МОРОЖЕНУЮ РЫБУ

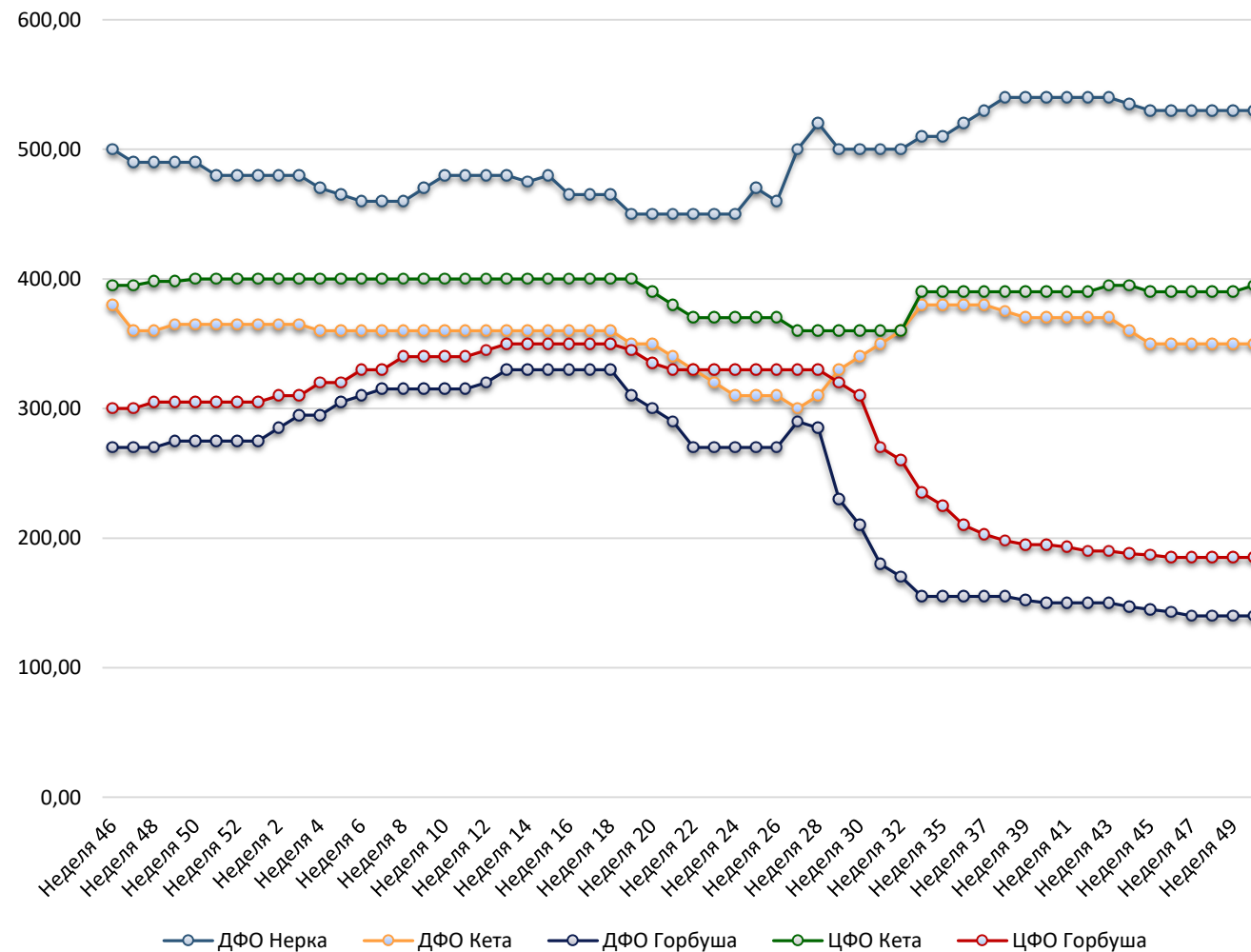
Регион	Неделя 49	Неделя 50	Прирост за неделю,%	Прирост с начала года,%
РФ	224,74	226,15	0,6%	8,5%
ЦФО	232,71	233,80	0,5%	7,5%
СЗФО	225,38	225,10	-0,1%	5,9%
ДФО	185,21	186,58	0,7%	8,7%



## ОПТОВЫЕ ЦЕНЫ НА ЛОСОСЕВЫХ

Регион	Неделя 49	Неделя 50	Прирост за неделю, %
ДФО Нерка	530,00	530,00	0,0%
ДФО Кета	350,00	350,00	0,0%
ДФО Горбуша	140,00	140,00	0,0%
ЦФО Кета	390,00	395,00	1,3%
ЦФО Горбуша	185,00	185,00	0,0%

## ДИНАМИКА ОПТОВЫХ ЦЕН НА ЛОСОСЕВЫХ В ОТДЕЛЬНЫХ РЕГИОНАХ, В РАЗРЕЗЕ ВИДОВ





## ДИНАМИКА ОПТОВЫХ ЦЕН НА ЛОСОСЕВЫХ В ОТДЕЛЬНЫХ РЕГИОНАХ, В РАЗРЕЗЕ ВИДОВ

Период		ЦФО				ДФО					
		Горбуша		Кета		Горбуша		Кета		Нерка	
		Цена, руб/кг	Прирост за месяц,%	Цена, руб/кг	Прирост за месяц,%	Цена, руб/кг	Прирост за месяц,%	Цена, руб/кг	Прирост за месяц,%	Цена, руб/кг	Прирост за месяц,%
2023	Январь	311,3	2,0%	400,0	0,0%	287,5	4,5%	363,8	-0,3%	477,5	-0,5%
	Февраль	330,0	6,0%	400,0	0,0%	311,3	8,3%	360,0	-1,0%	461,3	-3,4%
	Март	341,3	3,4%	400,0	0,0%	316,3	1,6%	360,0	0,0%	477,5	3,5%
	Апрель	350,0	2,6%	400,0	0,0%	330,0	4,3%	360,0	0,0%	471,3	-1,3%
	Май	340,0	-2,9%	392,5	-1,9%	307,5	-6,8%	350,0	-2,8%	453,8	-3,7%
	Июнь	330,0	-2,9%	370,0	-5,7%	270,0	-12,2%	312,5	-10,7%	457,5	0,8%
	Июль	322,5	-2,3%	360,0	-2,7%	253,8	-6,0%	320,0	2,4%	505,0	10,4%
	Август	253,8	-21,3%	372,5	3,5%	166,3	-34,5%	365,0	14,1%	505,0	0,0%
	Сентябрь	198,5	-21,8%	390,0	4,7%	154,3	-7,2%	375,0	2,7%	537,5	6,4%
	Октябрь	192,0	-3,3%	390,0	0,0%	150,0	-2,8%	370,0	-1,3%	540,0	0,5%
	Ноябрь	185,5	-3,4%	390,0	0,0%	142,0	-5,3%	350,0	-5,4%	530,0	-1,9%



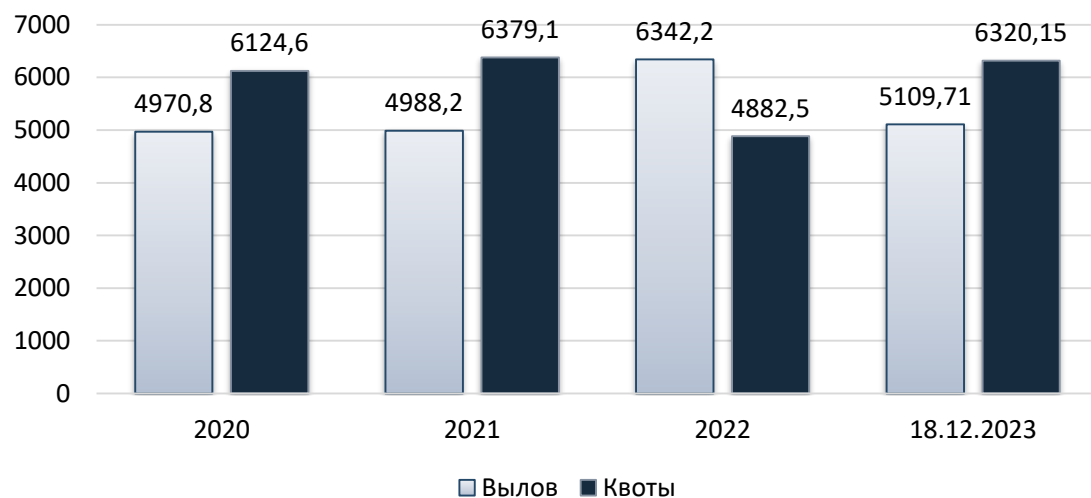
## ДОБЫЧА (ВЫЛОВ) ВОДНЫХ БИОЛОГИЧЕСКИХ РЕСУРСОВ

## ДОБЫЧА (ВЫЛОВ) ВОДНЫХ БИОЛОГИЧЕСКИХ РЕСУРСОВ

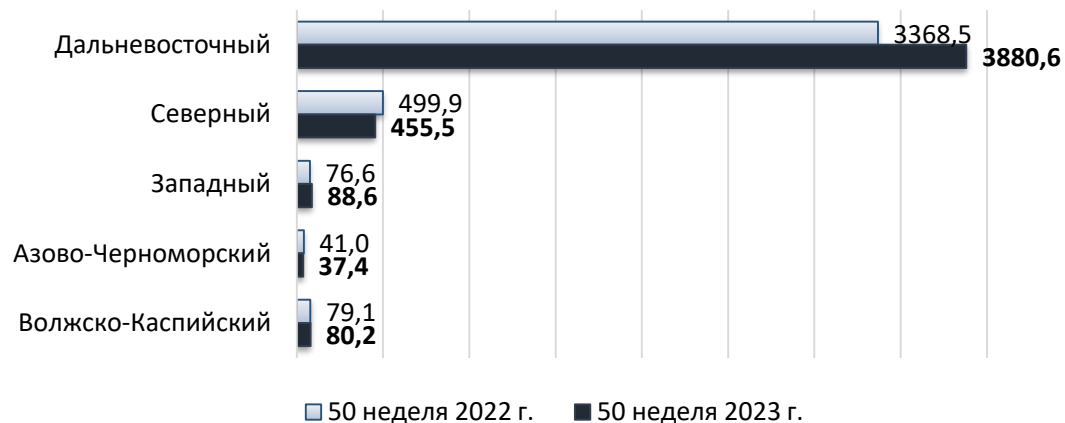
- Согласно данным отраслевой системы мониторинга общий объем добычи (вылова) водных биоресурсов всеми российскими пользователями по состоянию на 11 декабря 2023 г. составил 5109,7 тыс. тонн (с учетом добычи (вылова) водных биоресурсов во внутренних водных объектах в объеме 90,5 тыс. тонн), что на 456,4 тыс. тонн больше уровня предыдущего года (или на 9,8% больше уровня 2022 года, здесь и далее – за аналогичный период с начала года).
- В исключительных экономических зонах иностранных государств, конвенционных районах и открытой части Мирового океана объем добычи (вылова) составил 535,874 тыс. тонн (на 1,978 тыс. тонн или на 0,4 % ниже уровня соответствующего периода 2022 года), в том числе в зонах иностранных государств добыто (выловлено) 270,309 тыс. тонн (на 58,014 тыс. тонн или на 17,7 % ниже показателей 2022 года), в конвенционных районах и открытой части Мирового океана – 265,565 тыс. тонн (на 56,056 тыс. тонн или на 26,8 % выше показателей 2022 года). Вылов путассу составил 153,2 тыс. тонн, сельди атлантической – 65,3 тыс. тонн.

# ДОБЫЧА (ВЫЛОВ) ВОДНЫХ БИОЛОГИЧЕСКИХ РЕСУРСОВ

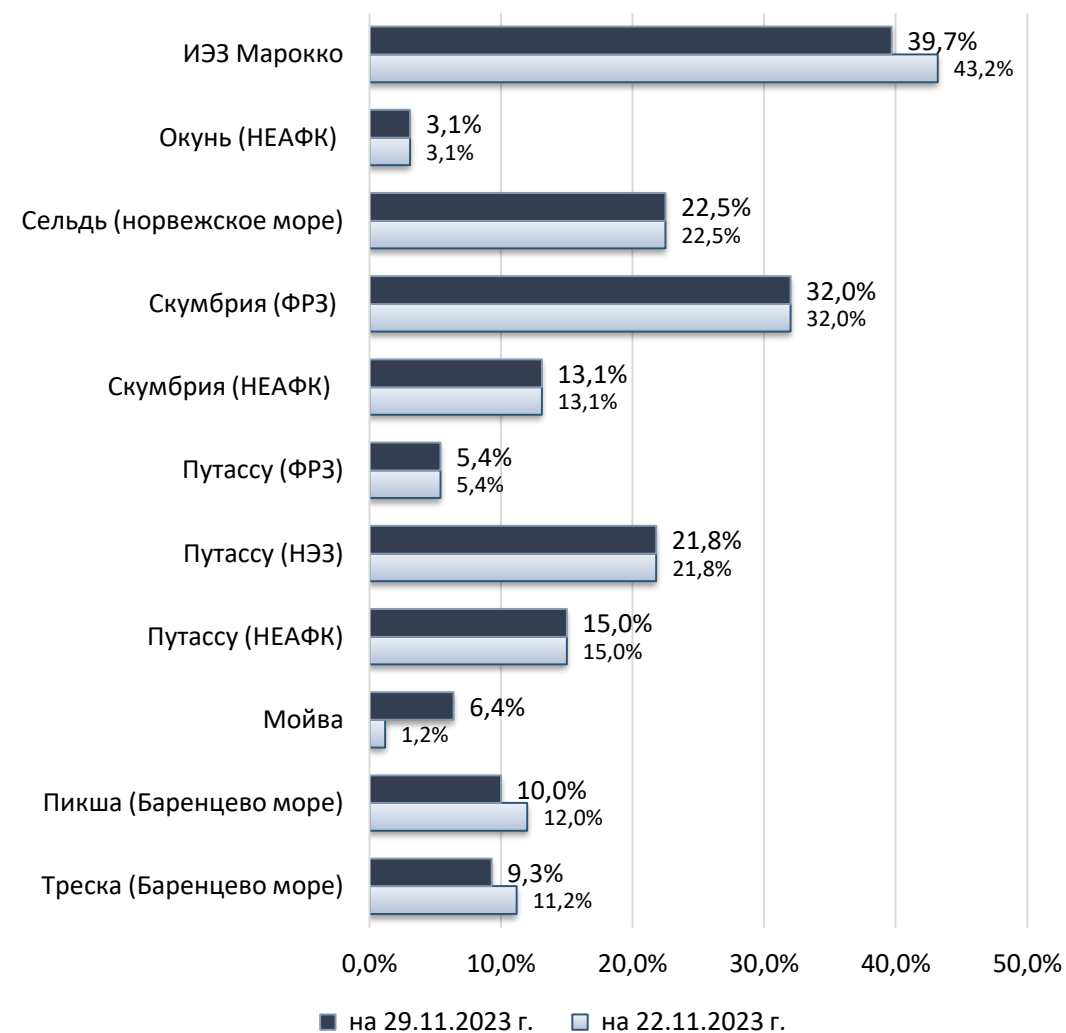
## ОСВОЕНИЕ КВОТЫ НА ДОБЫЧУ ВОДНЫХ БИОРЕСУРСОВ В 2020-2023 ГГ.



## ДОБЫЧА ВОДНЫХ БИОРЕСУРСОВ В РАЗРЕЗЕ РХБ, 2022-2023 ГГ.



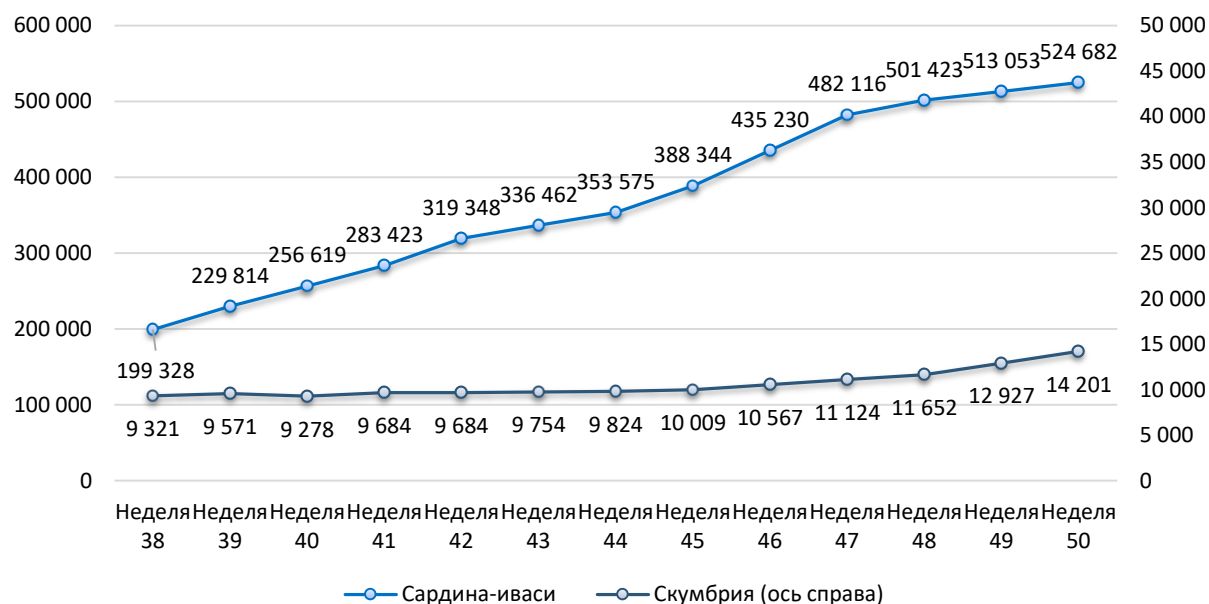
## ОСВОЕНИЕ КВОТ В 2023 ГГ.





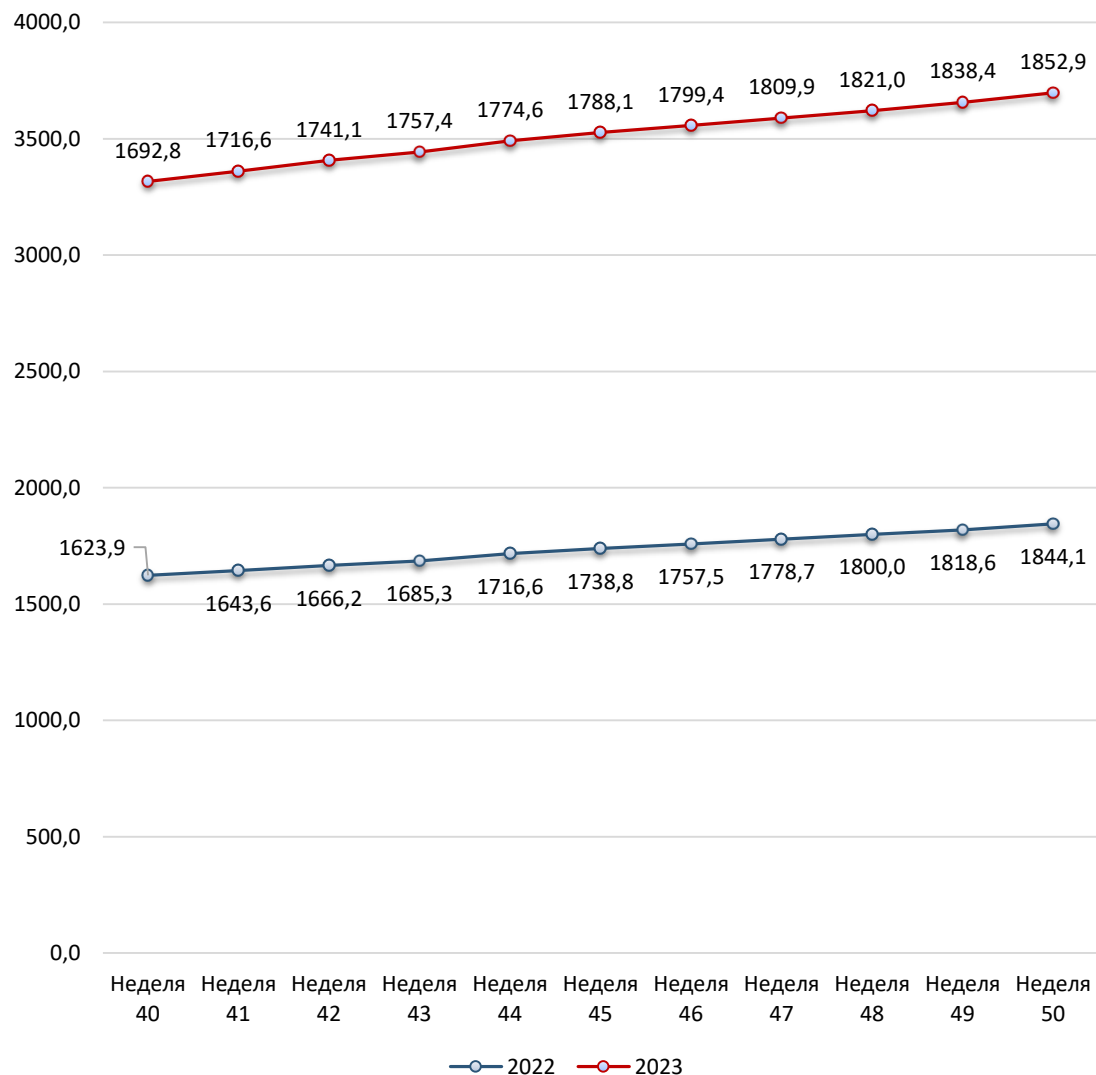
# КРАТКИЙ ОБЗОР ПРОМЫСЛА ПЕЛАГИЧЕСКИХ ВИДОВ (ТОННЫ)

Вид	Скумбрия	Сардина-иваси
Неделя 45	10 009	388 344
Неделя 46	10 567	435 230
Неделя 47	11 124	482 116
Неделя 48	11 652	501 423
Неделя 49	12 927	513 053
Неделя 50	14 201	524 682
<b>Прирост за неделю,%</b>	<b>9,9%</b>	<b>2,3%</b>
<b>Прирост за год,%</b>	<b>-63,8%</b>	<b>86,6%</b>



- В прошедшую неделю на промысле сардины и скумбрии работало 14 средне- и крупнотоннажных судна под российским флагом оснащенные пелагическими тралами.
- Однако из-за неблагоприятных погодных условий в среднем ежесуточно на лову находилось всего 4 судна. Промысел велся на акватории Южно-Курильской зоны в Южно-Курильском проливе и южнее Малой Курильской гряды при температуре поверхности океана 7-11°C.
- Уловы сардины все еще высокие, но ниже чем в предыдущие недели промысла, максимальный суточный вылов у отдельных судов достигал 577 т, средний вылов на СС - 193 т, вылов за неделю - 5787 т. Уловы скумбрии на уровне предыдущей недели, но уступают показателям 2020-2021 гг., у некоторых судов до 111 т за сутки и в среднем 32 т на СС лова, за неделю вылов составил 729 т.

# КРАТКИЙ ОБЗОР ПРОМЫСЛА МИНТАЯ (ТЫС. ТОНН)

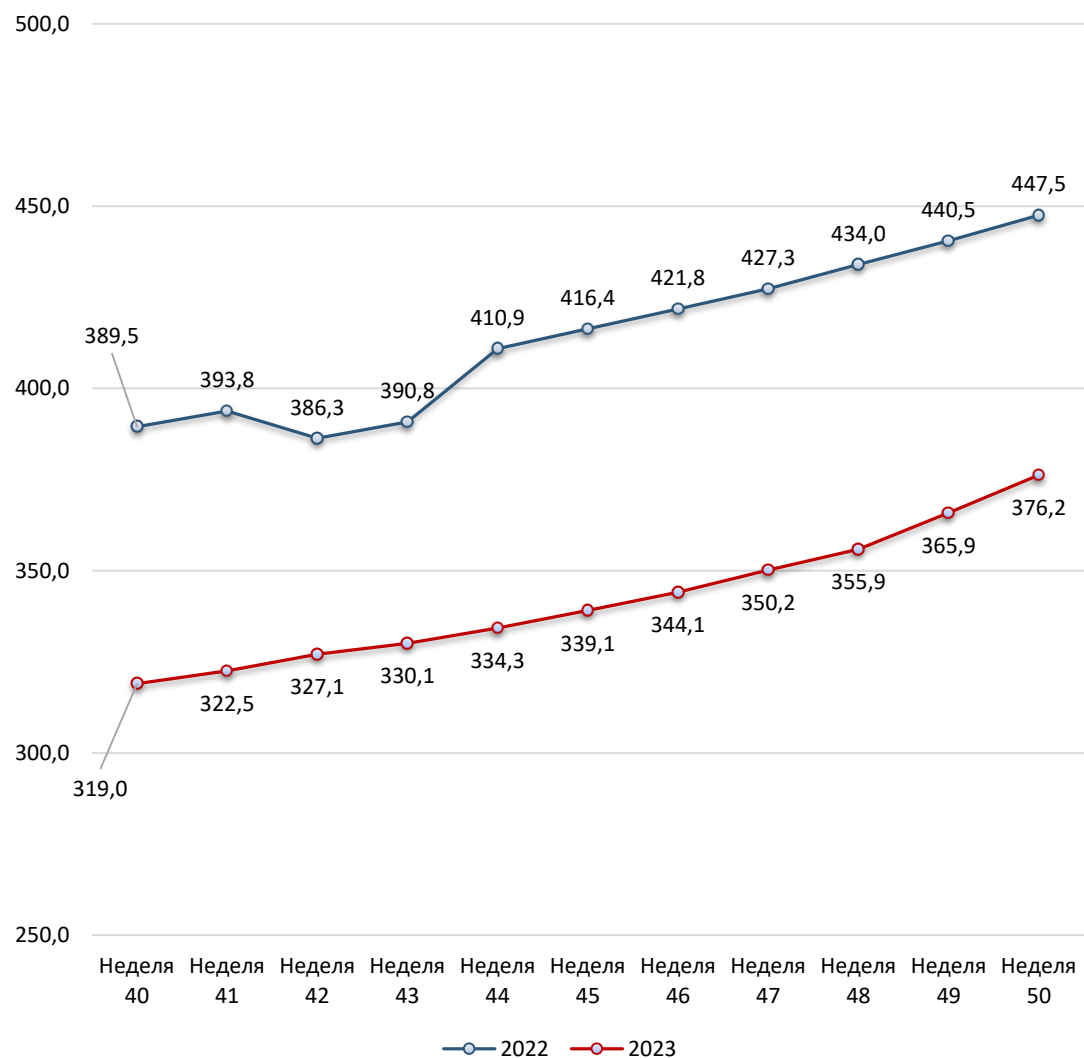


- В Западно-Беринговоморской зоне по данным ССД и руководства координационной группы нарастающий вылов минтая на 18 декабря составляет 592,0 тыс. т (освоение 96,7 %), годом ранее фактическая результативность была ниже – 492,2 тыс. т (88,0 %).
- В течение прошедшей недели флот продолжал добирать квоты на двух промысловых участках: вдоль корякского шельфа и на северных склонах Наваринского каньона. На промысле насчитывалось от 2 до 16 ед. добывающего флота, в том числе 2-10 крупнотоннажных (КТФ) и 1-7 среднетоннажных (СТФ) судов с результативностью 60,9 и 77,7 т на судосутки, соответственно. Суточный прирост вылова за неделю составил 0,6 тыс. т, годом ранее 0,5 тыс. т. Освоено за отчетный период 3,6 тыс. т, за аналогичный период прошлого года – 2,6 тыс. т.
- В течение недели промысел минтая проходил во всех подзонах Охотского моря, преимущественно в Северо-Охотоморской. В «камчатских» подзонах интенсивность промысла была низкая. Всего на лову насчитывалось от 2 до 9 ед. добывающего флота, в том числе 2-6 судов КТФ и 1-3 СТФ, с уловами 71,1 т и 49,8 т на судосутки, соответственно. Нарастающий вылов на 18 декабря по Охотскому морю составил 938,1 тыс. т (93,1 % от ОДУ), годом ранее 998,9 тыс. т (92,6 % от ОДУ).

- В Камчатско-Курильской подзоне в течение недели эпизодически работало одно крупнотоннажное судно с уловом 75,3 т на судосутки. Нарастающий вылов на текущую дату составляет 119,3 тыс. т (47,5 %), в прошлом году 274,8 тыс. т (102,7 %).
- В Западно-Камчатской подзоне эпизодически работал одно крупнотоннажное и два среднетоннажных судна, с выловом 78,8 т и 62,3 т на судосутки. Нарастающий вылов по подзоне на текущую дату составляет 405,3 тыс. т (125,5 %), годом ранее 274,2 тыс. т (79,7 %). Суммарный нарастающий вылов по «камчатским» подзонам составляет 524,6 тыс. т (91,4 %), годом ранее вылов составлял 549,0 тыс. т (89,7 %).
- В Северо-Охотоморской подзоне на добыче минтая насчитывалось 1- 3 судна КТФ с уловом 65,5 т на судосутки. Также еще 4-5 судов КТФ осуществляя промысел сельди и прилавливали минтай в среднем 5,8 т на судосутки. Среднесуточный прирост вылова за неделю составил 0,164 тыс. т, освоено 1,1 тыс. т, годом ранее 0,8 тыс. т, освоение 4,0 тыс. т. Нарастающий вылов минтая на текущую дату 314,0 тыс. т (97,2 %), годом ранее вылов составлял 331,8 тыс. т (96,4 %).
- В Восточно-Сахалинской подзоне, в северной части, работало одно крупнотоннажное судно с уловом 78,4 т на судосутки. Нарастающий вылов по подзоне на текущую дату составляет 99,5 тыс. т (90,8 %), годом ранее составлял 118,0 тыс. т (96,2 %). За рабочую неделю в Охотском море освоено 2,5 тыс. т минтая, при среднесуточном приросте вылова 0,4 тыс. т, годом ранее 15,9 тыс. т, при среднесуточном приросте 2,3 тыс. т. Суточный улов на одно судно в этом году 66,2 т, в прошлом – 110,5 т.



# КРАТКИЙ ОБЗОР ПРОМЫСЛА ТРЕСКИ (ТЫС. ТОНН)



- Согласно располагаемым нами материалам ССД, ежедневно с 11 по 17 декабря треска отмечалась в уловах до 4-х траулеров и до 17-и ярусоловов. Снюрреводоловы промысел трески прекратили ещё в конце октября. Лов трески производился на изобатах от 55 до 280 м при средневзвешенной относительно величин уловов глубине, равной 133,2 м. Траулеры прилавливали треску у м. Олюторский в квадрате между  $59^{\circ}37' - 60^{\circ}16.3'N$  и  $170^{\circ}00.3'E - 170^{\circ}50.3'E$ , а также в центральных частях олюторско-наваринского шельфа и склона в квадрате между  $60^{\circ}48.1' - 61^{\circ}14.1'N$  и  $173^{\circ}38.7'E - 174^{\circ}51.1'E$ .
- Тралами добыто 50 т трески за 13 судосутки, что составило 3,84 т/судосутки. Она прилавливалась в объёме 6,2 % от общего вылова всех видов. В прошлые годы средний её прилов в аналогичную семидневку также был сравнительно небольшим: в 2022 г. – 1,39 при среднемноголетнем (1998–2022 гг.) показателе – 5,28 т/судосутки.
- Ярусоловы промыслили треску у м. Олюторский в квадрате между  $59^{\circ}36' - 60^{\circ}26.8'N$  и  $170^{\circ}05.6'E - 171^{\circ}33.2'E$ , а также в центральных частях олюторско-наваринского шельфа и склона в квадрате между  $60^{\circ}36' - 61^{\circ}03.5'N$  и  $172^{\circ}18'E - 174^{\circ}27.2'E$ .

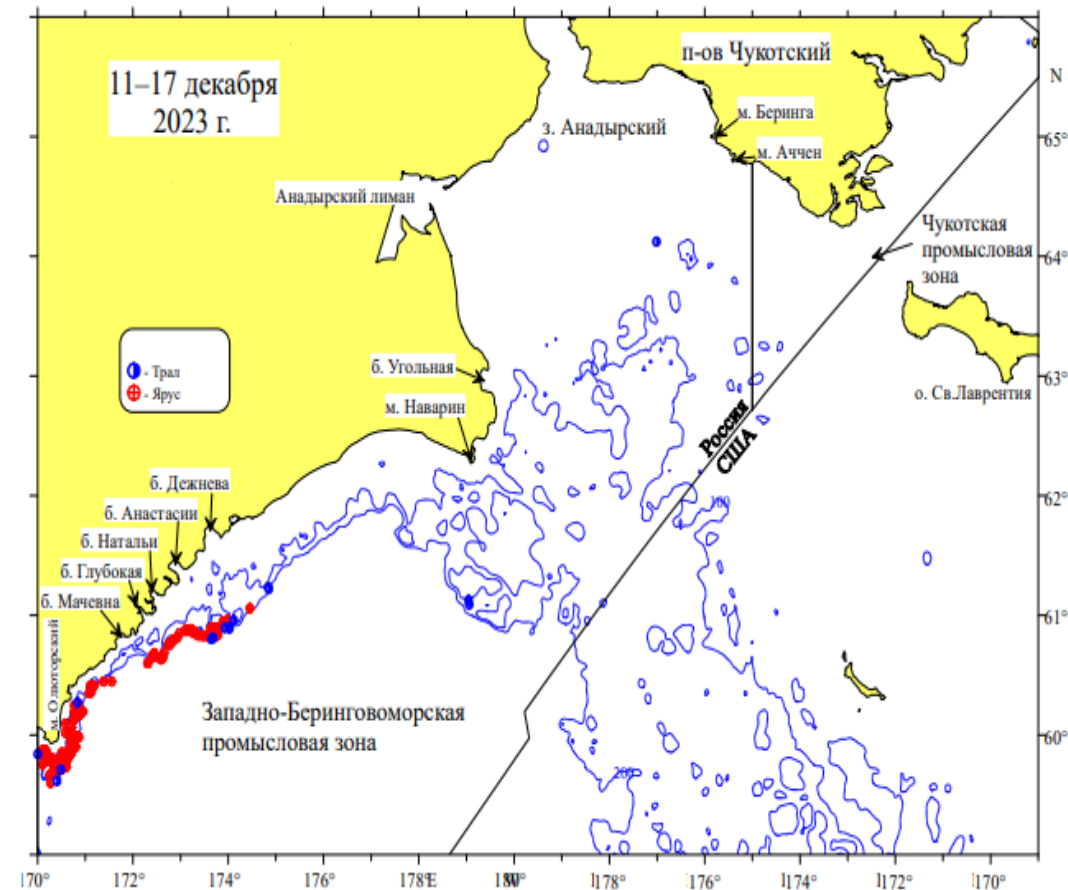
# КРАТКИЙ ОБЗОР ПРОМЫСЛА ТРЕСКИ (ТЫС. ТОНН)



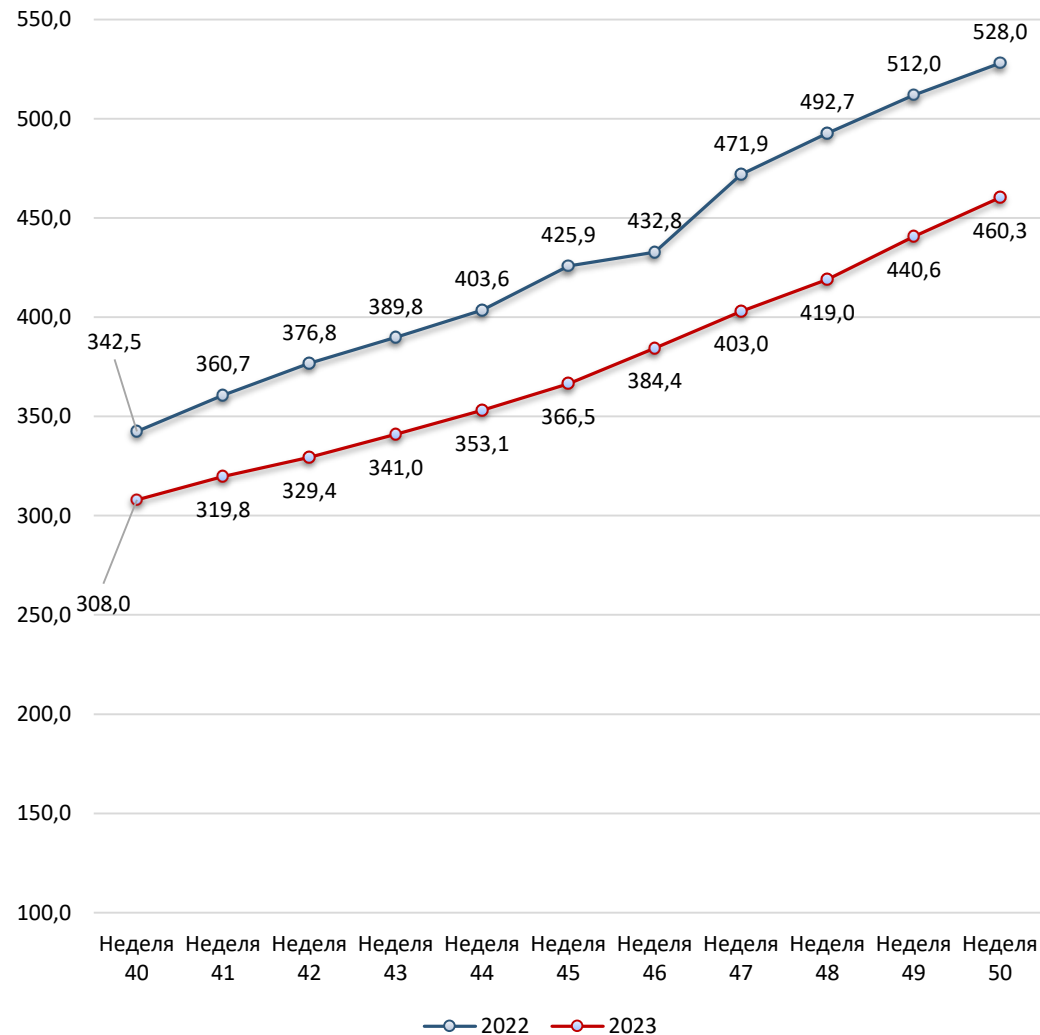
ANALYTICS FROM  
FISHRETAIL

- Ярусами добыто 310 т трески за 48 судосуток, что составило 6,46 т/судосутки. Она являлась целевым объектом промысла и занимала 98,1 % общего вылова всех видов. В прошлом – 2022 году её средний улов в аналогичную семидневку был незначительно меньше: 6,09, а среднемноголетний – заметно больше – 10,17 т/судосутки. Нарастающий вылов трески на конец рассматриваемой недели, по уточнённым данным достиг 39001 т.
- В прошлом (2022) и позапрошлом (2021) годах соответствующие показатели в аналогичные числа месяца были существенно больше: соответственно 60081 и 85949 т, а среднемноголетний (1998–2022 гг.) – заметно меньше – 31233 т.
- Белокорый палтус на промысле трески в прошедшую неделю не прилавливался. Его прилов, накопленный на промысле трески с начала года, составил 586,633 т. Прогноза развития промысловой обстановки на следующую неделю не даётся.
- Согласно приказа Министерства сельского хозяйства Российской Федерации №866 от 20 ноября 2023 г. устанавливается запрет промышленного рыболовства трески в ЗападноБерингоморской и Чукотской зонах по 15 апреля 2024 г.
- Промысел трески в Чукотской зоне прекращён в конце октября. Нарастающий вылов на этот день составил 409 т. В прошлом (2022) году промысел прекращён в конце ноября при нарастающей, равной 1236 т. В позапрошлом (2021) году этот параметр 3 декабря – на дату окончания промысла, достиг существенно большей величины, равной 3957 т, при том, что среднемноголетний параметр равен 5839 т.

## РАСПРЕДЕЛЕНИЕ ПРОМЫСЛА ТРЕСКИ В СЕВЕРО-ЗАПАДНОЙ ЧАСТИ БЕРИНГОВА МОРЯ ЗА ПЕРИОД 11–17.12.2023 Г.: ТОЧКАМИ ОТМЕЧЕНЫ МЕСТА ЛОВОВ



# КРАТКИЙ ОБЗОР ПРОМЫСЛА СЕЛЬДИ (ТЫС. ТОНН)



- В Северо-Охотоморской подзоне на прошедшей неделе добыча сельди проходила на акватории центрального сектора. На лову насчитывалось 6-11 ед. добывающего флота, в том числе 3-7 судов КТФ и 1- 2 судна СТФ, с результативностью 137,6 т и 36,6 т на судосутки, соответственно.
- За отчетный период освоено 7,7 тыс. т, в прошлом году – 5,2 тыс. т. Нарастающий вылов на текущую дату составляет 266,2 тыс. т (91,8 % от ОДУ), годом ранее при той же величине изъятия было выловлено 270,4 тыс. т (87,2%).



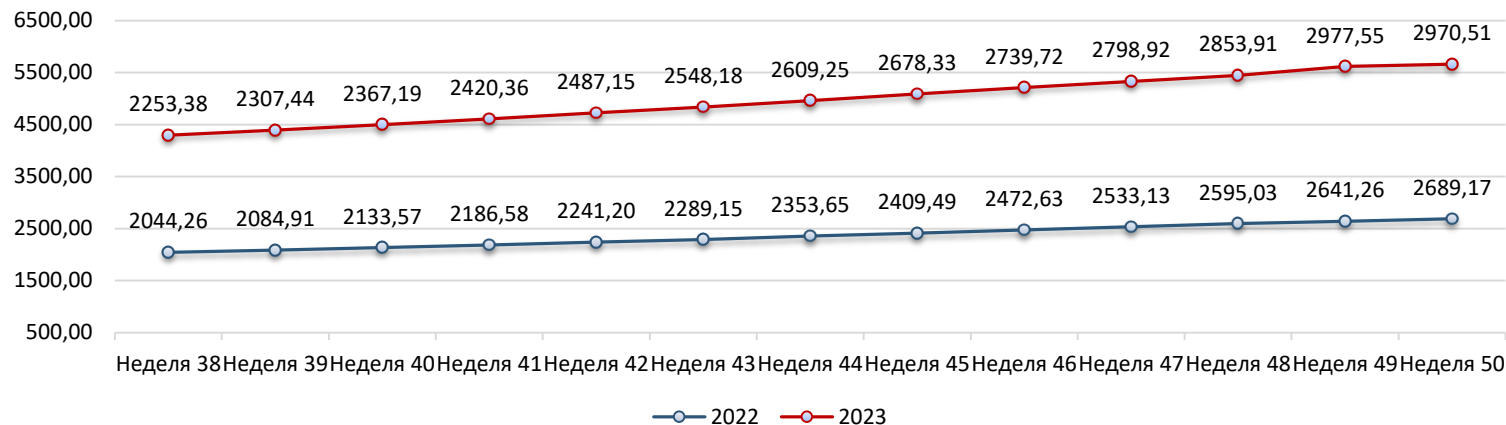


ПРОИЗВОДСТВО,  
ИМПОРТ, ЭКСПОРТ  
РЫБОПРОДУКЦИИ

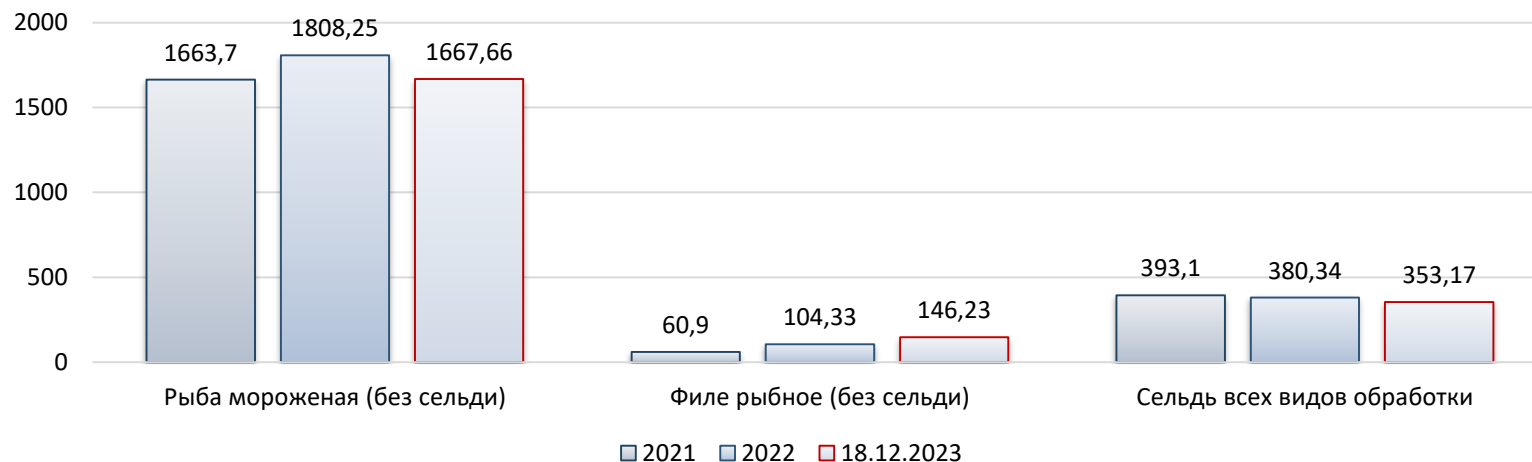
## ПРОИЗВОДСТВО РЫБОПРОДУКЦИИ

### ВЫРАБОТАНО РЫБОПРОДУКЦИИ

(С УЧЕТОМ КОЭФФИЦИЕНТОВ ПЕРЕРАБОТКИ ВОДНЫХ БИОРЕСУРСОВ), 2022-2023 ГГ.



### РЫБОПРОДУКЦИЯ, ВЫПУЩЕННАЯ ИЗ СОБСТВЕННОГО СЫРЬЯ НА РОССИЙСКИХ СУДАХ, 2022-2023 ГГ.

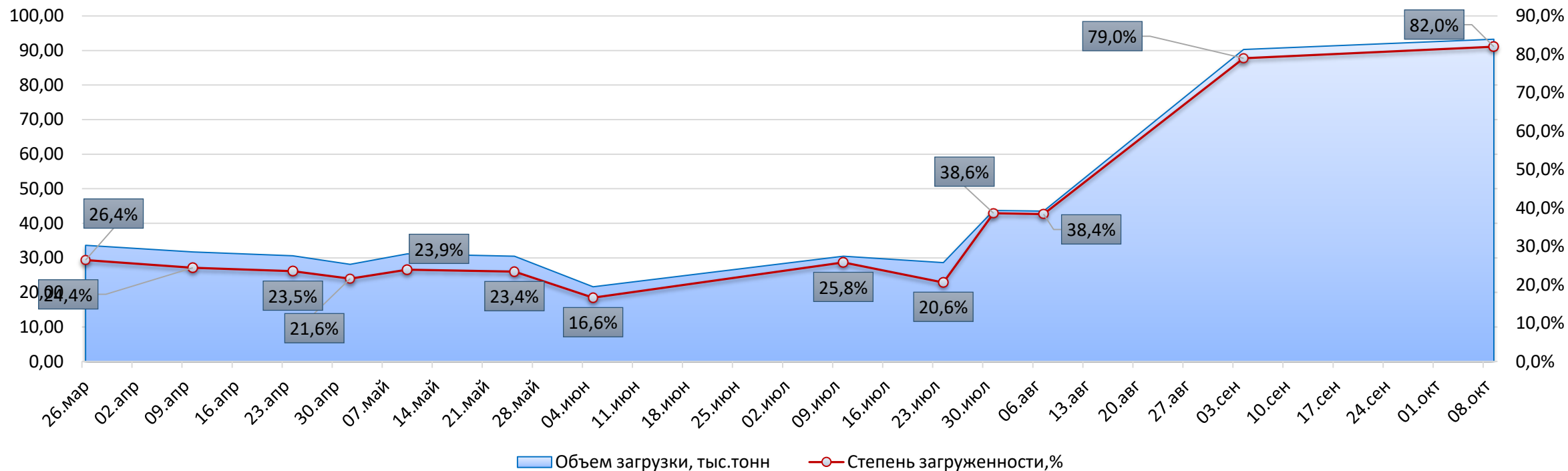


# ЗАГРУЗКА ХОЛОДИЛЬНИКОВ ПО ХРАНЕНИЮ РЫБЫ



ANALYTICS FROM  
FISHRETAIL

## ЗАГРУЗКА ХОЛОДИЛЬНИКОВ ПО ХРАНЕНИЮ РЫБЫ В ДФО

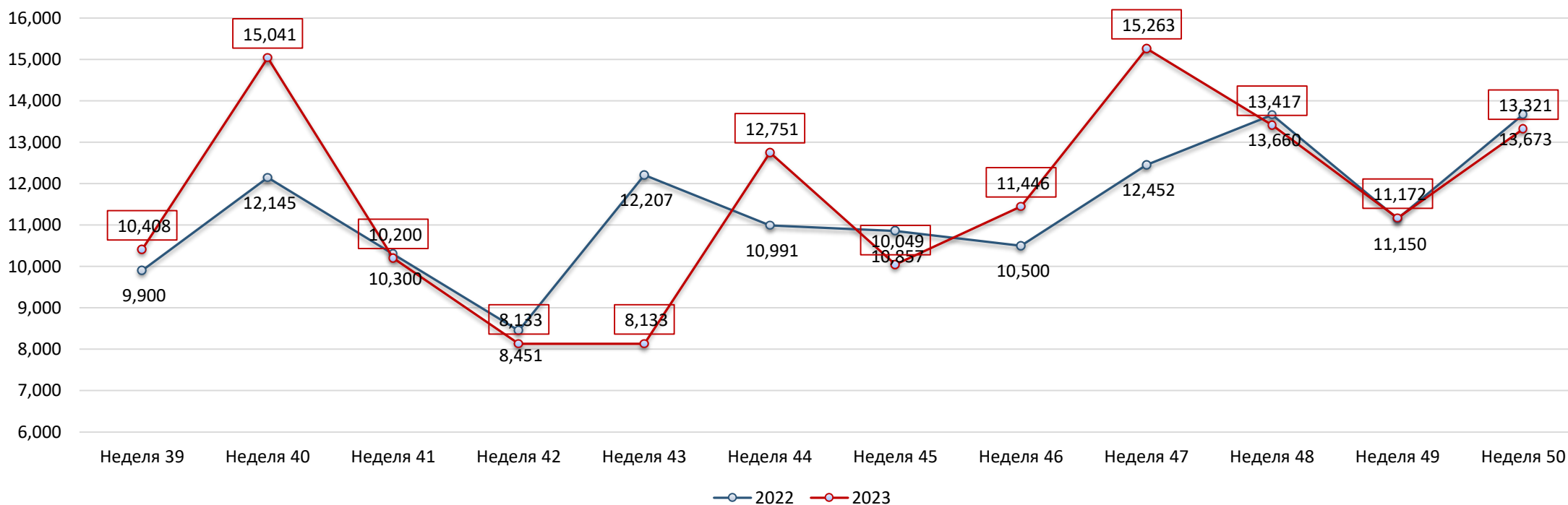


- На 9 октября общая загрузка холодильников по хранению рыбной продукции в Приморье составила 82%. В рыбных терминалах находится 93,3 тыс. тонн свежемороженой рыбной продукции.
- На 7 октября на подходе к портам края находилось 36 судов с 33,3 тыс. тонн рыбопродукции на борту, из них 4 судна с продукцией из лососевых рыб (почти 7 тыс. тонн), кроме того суда доставили продукцию из минтая – 16,7 тыс. тонн, сельди – 1,4 тыс. тонн и трески – 0,4 тыс. тонн.



### ИМПОРТ РЫБЫ И МОРЕПРОДУКТОВ НА РОССИЙСКИЙ РЫНОК, ТЫС.ТОНН

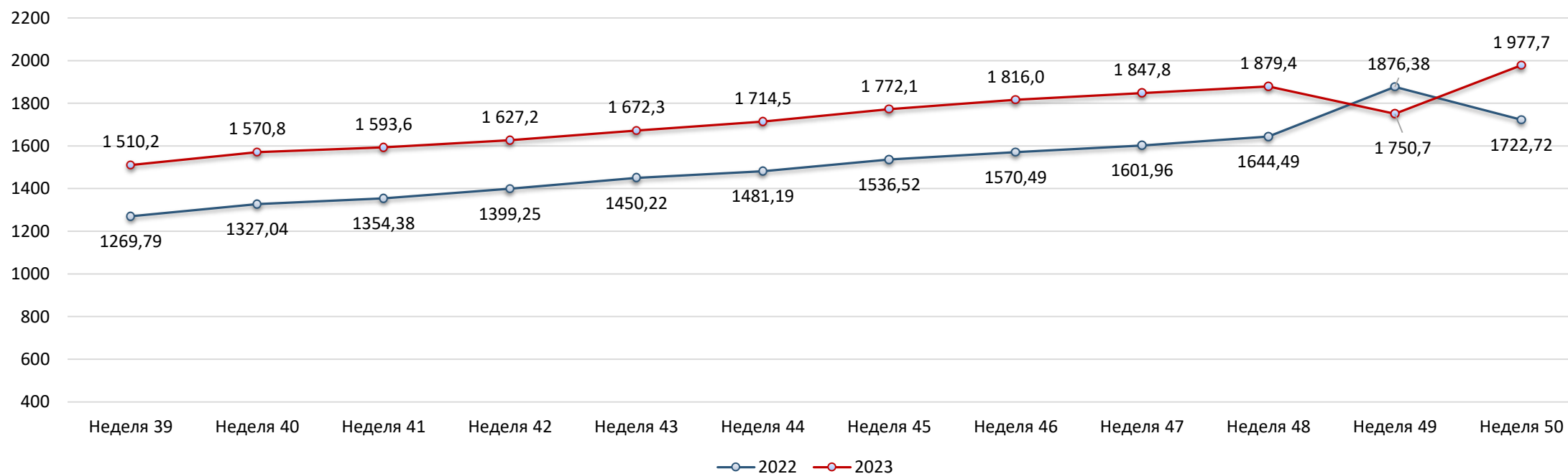
Период	2022	2023	Прирост за год, %
Неделя 45	10,857	10,049	-7,4%
Неделя 46	10,500	11,446	9,0%
Неделя 47	12,452	15,263	22,6%
Неделя 48	13,660	13,417	-1,8%
Неделя 49	11,150	11,172	0,2%
Неделя 50	13,673	13,321	-2,6%





### ЭКСПОРТ РЫБЫ И МОРЕПРОДУКТОВ НА РОССИЙСКИЙ РЫНОК, ТЫС.ТОНН

Период	2022	2023	Прирост за год, %
Неделя 45	1536,52	1 772,1	15,3%
Неделя 46	1570,49	1 816,0	15,6%
Неделя 47	1601,96	1 847,8	15,3%
Неделя 48	1644,49	1 879,4	14,3%
Неделя 49	1876,38	1 750,7	-6,7%
Неделя 50	1722,72	1 977,7	14,8%



Цены производителей промышленных товаров представляют собой фактически сложившиеся на момент регистрации цены указанных организаций на произведенную продукцию, предназначенную для реализации на внутреннем рынке (без косвенных товарных налогов - налога на добавленную стоимость, акциза, затрат на перевозки и т. п.). Методология расчета.

Средняя потребительская цена (тариф) – средняя величина из уровней цен на товар (услуг)-представитель, зарегистрированная в различных организациях торговли и сферы услуг. Средняя цена (тариф) на товар (услугу) формируется под влиянием многообразных ассортиментных, а также территориальных сдвигов, сезонных колебаний и других факторов. («Официальная статистическая методология организации статистического наблюдения за потребительскими ценами на товары и услуги и расчета индексов потребительских цен», утвержденная приказом Росстата № 734 от 30 января 2014г.).

Динамика импорта различных категорий на еженедельной основе оценивается на основании данных ФГБУ «ВГНКИ», в том числе, Всероссийского государственного Центра качества и стандартизации лекарственных средств для животных и кормов (компонент «Аргус»).

Динамика экспорта рыбы различных категорий на еженедельной основе оценивается на основании данных оперативных обзоров Федерального центра развития экспорта продукции АПК Минсельхоза России (Агроэкспорт).

При необходимости краткосрочного прогнозирования в обзоре используется метод скользящих средних и/или экстраполяции.

## Список источников

- Федеральное агентство по рыболовству;
- Федеральная служба государственной статистики;
- Единая межведомственная информационно-статистическая система;
- Министерство сельского хозяйства;
- Росрыболовство;
- Россельхознадзор;
- ФТС; ЕЭС и ТС;
- Аналитический центр WTO-информ; USDA Министерство сельского хозяйства США и других стран;
- ФАО, Евростат;
- Информационный портал Fishretail.ru
- СМИ, тематические информационные порталы.